



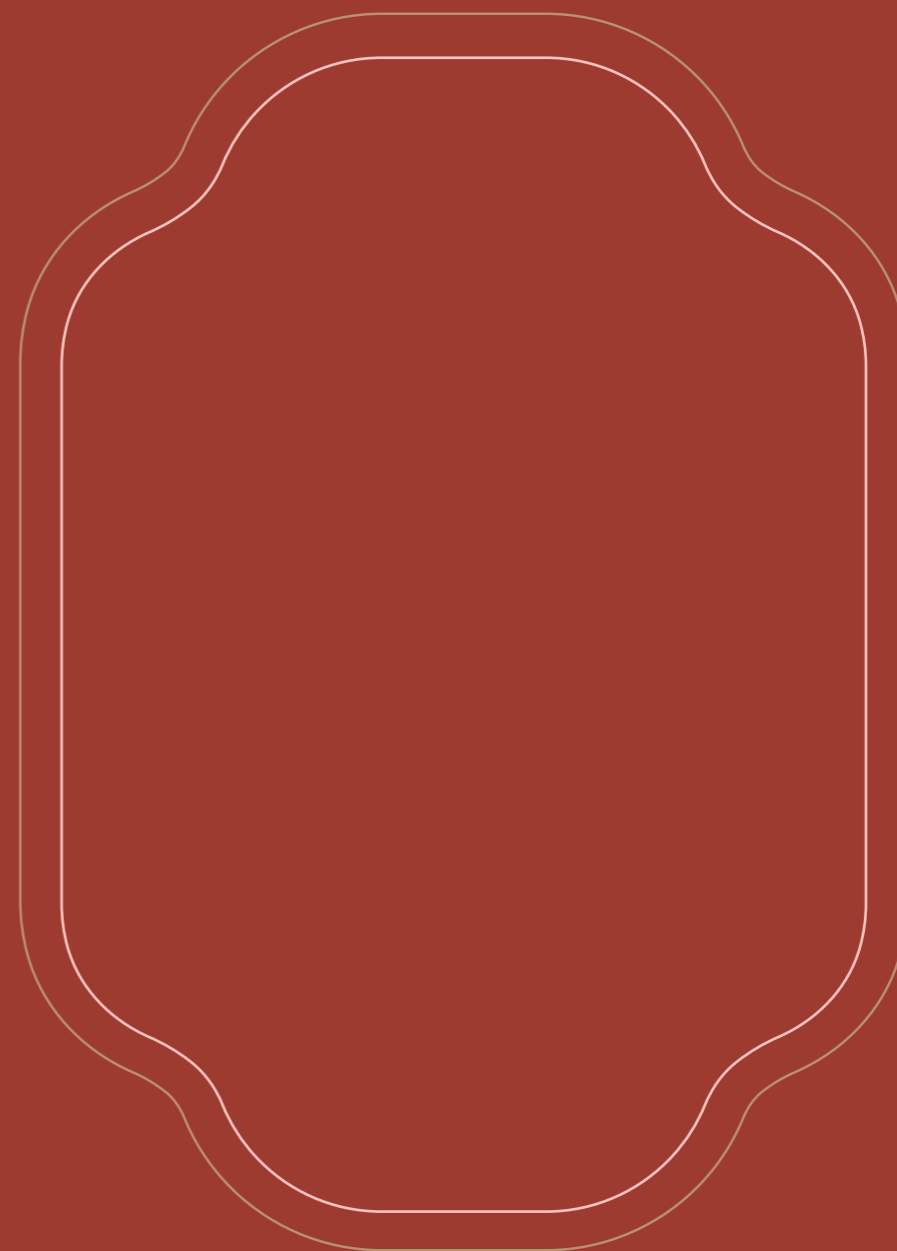
北二外本科招办



云高招

2026

BEIJING  
INTERNATIONAL  
STUDIES  
UNIVERSITY



● 地址 / 北京市朝阳区定福庄南里1号  
北京市延庆区湖南东路8号

● 网址 / [bkzs.bisu.edu.cn](http://bkzs.bisu.edu.cn)

● 电话 / 010 — 6577 8007 / 6577 8453 (全国考生均可拨打)

设计制作：潮风设计 www.draffoon.com

# APPLICATION GUIDE

「报考指南」





# 寄语

Beijing International  
Studies University

身在二外，传华夏文脉；  
立足世界，启人生新程。  
登高以博学，行远而多择。



**潮涌东方，风劲帆扬。**当金秋暖阳铺满二外校园，我们以最诚挚的心意、最热烈的怀抱，欢迎 2026 级新同学加入，成为这片人文沃土的新主人，开启融通中外、逐梦青春的崭新征程。

**薪火相传，智启新篇。**六十二载，二外始终坚守周恩来总理“中外人文交流”的建校初心，以语言为桥、以文化为媒，从涉外人才摇篮成长为服务国家战略、赋能首都发展的国际化特色高校。一代代二外人砥砺前行，让“明德、勤学、求是、竞先”的校训精神在时代浪潮中熠熠生辉。

**根植家国，语通天下。**在这里，家国情怀与国际视野交相辉映。你们将聆听博学师长的教诲，在“和易以思、人文化成”的教风里感悟语言之美；将与志同道合的伙伴同行，在多语课堂锤炼本领、在跨文化实践拓宽眼界，以青春为笔，担当文化使者，让世界听见更自信的中国声音。

**智融创新，行稳致远。**面对时代变局，二外以“融中外、兼知行”为理念，深化“AI 赋能、实习赋新、多语复合、专业复合”培养路径，推动外语与人工智能、数字经贸、文旅融合等领域深度交叉，为你们搭建广阔成长舞台。愿你们以开放包容之胸襟、锐意创新之勇气，锻造核心竞争力，书写奋进篇章。

**新程已启，未来可期。**2026 年的二外，因你们而生机勃勃。愿你们锚定理想、脚踏实地，在融通中外中成长成才，在强国建设中贡献力量。让我们以青春担当为中外人文交流添砖加瓦，为民族复兴注入青春力量！



# 目录

| CONTENTS |



## 壹

### 招生信息

2026 年专业设置一览表	03
2025 年录取分数	05
2026 年本科招生计划总表	09
本科招生章程	15

## 贰

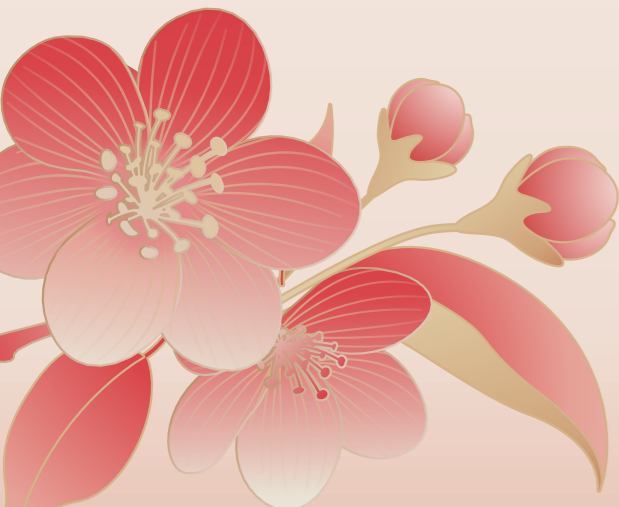
### 关于二外

基本概况	19
领导关怀	21
人才培养	23
科学研究	26
部分国际合作院校与机构	27
国际交流	29
服务社会	30
知名校友	31
校园文化	33
毕业就业	37

## 叁

### 学院介绍

英语学院	41	人工智能与语言科学学院	58
日语学院	43	旅游科学学院	61
亚洲学院	45	商学院	63
欧洲学院	50	经济学院	65
中东学院	52	区域国别学院	67
高级翻译学院	56	文化与传播学院	69





# 2026 年专业设置一览表

学科门类 / 学位授予类别 (学科代码)	专业类 (专业代码)	专业名称	专业代码	所在学院
文学 (05)	外国语言文学类 (0502)	英语	050201	英语学院
		商务英语	050262	
		日语	050207	日语学院
		朝鲜语	050209	
		印地语	050213	亚洲学院
		越南语	050223	
		俄语	050202	
		葡萄牙语	050232	
		匈牙利语	050237	
	欧洲学院	意大利语	050238	
		波兰语	050228	
		德语	050203	
		西班牙语	050205	
		法语	050204	
		阿拉伯语	050206	中东学院
		翻译	050261	高级翻译学院
		工学 (08)	计算机类 (0809)	智能科学与技术

学科门类 / 学位授予类别 (学科代码)	专业类 (专业代码)	专业名称	专业代码	所在学院
管理学 (12)	旅游管理类 (1209)	旅游管理	120901K	旅游科学学院
		数字文旅	120906TK	
		酒店管理	120902	
		会展经济与管理	120903	
理学 (07)	地理科学类 (0705)	人文地理与城乡规划	070503	
管理学 (12)	工商管理类 (1202)	市场营销	120202	商学院
		财务管理	120204	
经济学 (02)	经济与贸易类 (0204)	国际经济与贸易	020401	经济学院
		贸易经济	020402	
	经济学类 (0201)	数字经济	020109T	
	金融学类 (0203)	金融学	020301K	
法学 (03)	政治学类 (0302)	国际事务与国际关系	030204T	区域国别学院
		外交学	030203	
		国际政治	030202	
文学 (05)	中国语言文学类 (0501)	汉语国际教育	050103	文化与传播学院
		汉语言文学	050101	
	新闻传播学类 (0503)	新闻学	050301	

# 2025 年录取分数

北二外 2025 年在京统招本科专业录取分数及位次一览表

专业名称	批次	最高分	位次	最低分	位次	平均分 (保留整数)	位次
朝鲜语（辅修国际传播相关专业）	提前批 A 段	544	25411	525	30547	530	29185
泰语	提前批 A 段	533	28330	520	31901	523	31127
印度尼西亚语	提前批 A 段	524	30817	519	32179	521	31657
俄语（智能语言服务方向）	提前批 A 段	533	28330	520	31901	523	31127
俄语（人工智能与语言认知方向）	提前批 A 段	538	26990	520	31901	526	30283
俄语（辅修国际事务相关专业）	提前批 A 段	575	17507	526	30283	536	27517
葡萄牙语	提前批 A 段	567	19489	527	30010	534	28057
葡萄牙语（人工智能与语言认知方向）	提前批 A 段	546	24865	526	30283	532	28596
罗马尼亚语	提前批 A 段	526	30283	519	32179	522	31410
塞尔维亚语	提前批 A 段	535	27797	520	31901	524	30817
捷克语	提前批 A 段	524	30817	520	31901	521	31657
阿尔巴尼亚语	提前批 A 段	523	31127	519	32179	520	31901
拉脱维亚语	提前批 A 段	518	32441	517	32676	517	32676
保加利亚语	提前批 A 段	522	31410	518	32441	519	32179
阿拉伯语	提前批 A 段	563	20466	521	31657	529	29476
阿拉伯语（辅修中阿文旅相关专业）	提前批 A 段	565	19950	524	30817	536	27517
波斯语	提前批 A 段	519	32179	516	32973	517	32676
土耳其语	提前批 A 段	539	26719	516	32973	524	30817
希伯来语	提前批 A 段	526	30283	515	33241	517	32676
旅游管理（旅游经济战略与管理方向）	提前批 B 段（农村专项）	529	29476	524	30817	526	30283
旅游管理（文化旅游与遗产管理方向）	提前批 B 段（农村专项）	535	27797	524	30817	530	29185
酒店管理	提前批 B 段（农村专项）	535	27797	508	35137	515	33241
会展经济与管理（国际会展活动策划与运营方向）	提前批 B 段（农村专项）	542	25962	526	30283	535	27797
市场营销（大数据应用方向）	提前批 B 段（农村专项）	541	26245	532	28596	536	27517
市场营销（国际数字营销方向）	提前批 B 段（农村专项）	527	30010	511	34273	517	32676
国际经济与贸易（国际服务贸易方向）	提前批 B 段（农村专项）	536	27517	530	29185	533	28330
贸易经济（国际文化贸易方向）	提前批 B 段（农村专项）	529	29476	516	32973	521	31657
英语（国际传播与全球治理方向）	本科普通批	538	26990	515	33241	521	31657
英语（英语教育方向）	本科普通批	561	20954	523	31127	537	27253
英语	本科普通批	583	15548	529	29476	546	24865
英语（人工智能与语言认知方向）	本科普通批	565	19950	522	31410	537	27253
日语（中日人文交流方向）	本科普通批	566	19706	531	28887	542	25962
日语（中日人文交流国际复合）	本科普通批	604	10754	534	28057	548	24348
日语（智能翻译与国际传播方向）	本科普通批	563	20466	525	30547	533	28330

专业名称	批次	最高分	位次	最低分	位次	平均分 (保留整数)	位次
德语（智能语言服务方向）	本科普通批	524	30817	517	32676	521	31657
法语（智能语言服务方向）	本科普通批	549	24090	517	32676	524	30817
法语（人工智能与语言认知方向）	本科普通批	536	27517	514	33475	520	31901
法语（中外人文交流方向）	本科普通批	585	15085	517	32676	530	29185
西班牙语（智能语言服务方向）	本科普通批	590	13898	527	30010	547	24612
翻译（中英西复语方向）	本科普通批	601	11427	530	29185	545	25138
翻译（中英法复语方向）	本科普通批	564	20187	524	30817	543	25679
国际经济与贸易（国际服务贸易方向）	本科普通批	547	24612	520	31901	526	30283
国际经济与贸易（数字贸易方向）	本科普通批	556	22218	527	30010	533	28330
贸易经济（国际文化贸易方向）	本科普通批	527	30010	515	33241	518	32441
贸易经济（数字文化贸易方向）	本科普通批	527	30010	515	33241	519	32179
汉语言文学（多语复合）	本科普通批	599	11884	543	25679	557	21958
汉语国际教育（英语复合）	本科普通批	551	23532	523	31127	535	27797
新闻学（数智新闻与国际传播方向）	本科普通批	554	22749	531	28887	538	26990
商务英语（辅修跨国企业管理相关专业）	本科普通批	563	20466	519	32179	527	30010
日语（漫画文创方向）	本科普通批	579	16471	526	30283	543	25679
德语（辅修数字贸易相关专业）	本科普通批	560	21199	517	32676	523	31127
法语（辅修数字贸易相关专业）	本科普通批	584	15322	520	31901	536	27517
西班牙语（辅修数智财务相关专业）	本科普通批	581	16020	535	27797	548	24348
意大利语（辅修出入境游相关专业）	本科普通批	553	23003	516	32973	524	30817
翻译（涉外法治方向）	本科普通批	571	18466	519	32179	532	28596
翻译（辅修数字贸易相关专业）	本科普通批	544	25411	515	33241	519	32179
旅游管理（数字文旅方向）	本科普通批	548	24348	526	30283	534	28057
旅游管理（旅游经济战略与管理方向）	本科普通批	535	27797	525	30547	529	29476
旅游管理（文化旅游与遗产管理方向）	本科普通批	563	20466	528	29738	537	27253
会展经济与管理（国际会展活动策划与运营方向）	本科普通批	552	23263	521	31657	528	29738
市场营销（大数据应用方向）	本科普通批	538	26990	521	31657	527	30010
财务管理（西语复合）	本科普通批	566	19706	533	28330	538	26990
财务管理（智能财务方向）	本科普通批	559	21424	538	26990	544	25411
金融学（数智金融方向）	本科普通批	555	22480	521	31657	528	29738
国际事务与国际关系（国际组织方向）	本科普通批	584	15322	539	26719	545	25138
外交学（政党外交方向）	本科普通批	583	15548	542	25962	552	23263
人文地理与城乡规划（文旅规划与智慧开发方向）	本科普通批	547	24612	531	28887	535	27797

## 北二外 2025 年高考统招各省、市、自治区录取分数一览表

省份	批次	总分	3+3 模式高考改革省份							
			特殊类型招生控制线	特控线位次	最高分	最高分位次	最低分	最低分位次	平均分(保留整数)	平均分位次
北京	提前批 A 段				575	17507	515	33241	527	30010
	提前批 B 段农村专项计划				542	25962	508	35137	552	23263
	本科批专业组 1	750	519	32179	604	10754	514	33475	535	27797
	本科批专业组 2				584	15322	515	33241	532	28596
	本科批专业组 3				584	15322	539	26719	549	24090
本科批专业组 4	547				24612	531	28887	535	27797	
天津	本科批	750	562	22547	622	7920	592	14617	600	12739
上海	本科批	660	505	22797	515	19711	499	24252	506	22513
浙江	本科批	750	490	184327	641	15627	605	46042	625	27006
山东	本科批	750	521	138878	604	21661	571	51673	587	34717
海南	本科批	900	568	19005	648	5270	619	8823	628	7579

文史类										
省份	批次	总分	特控线(一本线)	特控线(一本线)位次	最高分	最高分位次	最低分	最低分位次	平均分(保留整数)	平均分位次
河北	本科批	750	527	33954	613	3364	599	6005	605	4746
山西	本科批	750	534	11668	589	2793	575	4383	580	3742
内蒙古	本科批	750	523	7312	591	1967	573	3008	582	2741
辽宁	本科批	750	522	11183	603	1769	573	4218	592	2547
吉林	本科批	750	493	8829	582	1850	573	2308	577	2099
黑龙江	本科批	750	480	9551	576	1773	555	2987	565	2376
江苏	本科批	750	537	29838	600	5559	579	11516	584	9943
安徽	本科批	750	515	26691	581	6238	573	7845	577	6980
福建	本科批	750	531	9424	570	4393	560	5350	564	4889
江西	本科批	750	539	16877	592	3010	577	5284	582	4410
河南	本科批	750	552	25337	601	5708	589	8904	594	7437
湖北	本科批	750	536	17551	586	5214	578	6718	582	5938
湖南	本科批	750	503	25780	578	5088	568	6872	573	6114
广东	本科批	750	557	21805	599	5296	574	13011	583	9796
广西	本科批	750	518	12323	567	3935	548	6601	557	5109
重庆	本科批	750	515	14156	582	2841	555	6164	567	4504
四川	本科批	750	533	28339	598	4766	586	7313	591	6143
贵州	本科批	750	517	16289	603	1936	559	6824	585	3459
云南	本科批	750	535	15197	588	3426	577	5058	580	4592

文史类										
省份	批次	总分	特控线(一本线)	特控线(一本线)位次	最高分	最高分位次	最低分	最低分位次	平均分(保留整数)	平均分位次
西藏	本科批	750	338		349		349		349	
	内西班		382		419		386		400	
陕西	本科批	750	497	17994	580	3669	559	6066	566	5185
甘肃	本科批	750	500	8905	562	2383	537	4287	548	3331
新疆	本科批	750	451		515		475		493	
	民族班		382		450		417		433	
	内新班		459		519		476		488	

理工类										
省份	批次	总分	特控线(一本线)	特控线(一本线)位次	最高分	最高分位次	最低分	最低分位次	平均分(保留整数)	平均分位次
河北	本科批	750	499	162246	597	28598	577	47026	590	34451
山西	本科批	750	507	55564	563	23272	555	26992	560	24668
内蒙古	本科批	750	487	33612	572	11190	552	15608	559	14037
辽宁	本科批	750	515	49156	601	12960	571	23599	586	18007
吉林	本科批	750	479	32117	540	16250	537	16884	539	16443
黑龙江	本科批	750	472	41927	580	9510	538	19786	556	14999
江苏	本科批	750	519	136395	595	38686	573	63455	582	51946
安徽	本科批	750	514	114928	600	26394	581	40232	589	34088
福建	本科批	750	520	54409	582	19063	564	27226	569	24826
江西	本科批	750	505	80684	563	25727	552	32982	557	29537
河南	本科批	750	535	143976	593	52850	583	65710	586	61719
湖北	本科批	750	516	72834	568	30848	556	39092	562	34891
湖南	本科批	750	476	119396	563	35221	545	47841	554	41378
广东	本科批	750	534	106293	574	50078	556	72078	562	64291
广西	本科批	750	495	59559	563	18443	507	53041	534	33124
重庆	本科批	750	498	63323	577	19442	559	27292	566	24005
四川	本科批	750	518	103351	596	25370	554	60375	568	46767
贵州	本科批	750	483	65977	571	15030	499	52634	550	23105
云南	本科批	750	495	66730	589	13168	551	30167	566	22757
西藏	内西班	750			388		359		374	
陕西	本科批	750	473	73886	569	20330	548	28496	561	23215
甘肃	本科批	750	475	43271	540	18464	525	23232	534	20326
新疆	本科批	750	421		486		472		479	
	民族班		350		404		392		397	
	内新班		452		513		470		488	

# 2026 年本科招生计划总表

专业	科类	河北	山西	内蒙古	辽宁	吉林	黑龙江	江苏	安徽	福建	江西	河南	湖北	湖南	广东	广西	重庆	四川	贵州	云南	西藏	陕西	甘肃	新疆
历史类（文史）合计		19	8	9	11	3	12	12	12	12	18	20	10	14	24	20	11	17	19	13	2	11	11	11
英语（国际传播与全球治理）	历史类			1					1		1				1	1				1		1		
英语（英语教育）	历史类			1		1	1				1	1				1		1	1	1				1
英语	历史类						1				1						1							
英语（辅修智能技术相关专业）	历史类														1									
英语（语言学拔尖人才实验班）	历史类	1																		1			1	1
商务英语（辅修跨国企业管理相关专业）	历史类	1		1	1		1	1	1		1	1			1									
日语（国别与区域）	历史类				1			1		1	1							1						
日语（中日人文交流人才实验班）	历史类	1													1									
日语（智能翻译与国际传播）	历史类		1			1	1					1					1					1		
日语（漫画文创）	历史类						1								1									
朝鲜语（辅修国际传播相关专业）	历史类							1			1	1								1				
越南语	历史类										1				1	1		1						
印地语	历史类								1						1	1		1						
俄语（智能语言服务）	历史类																				1			1
俄语（辅修智能技术相关专业）	历史类																							
俄语（辅修国际事务相关专业）	历史类			1		1		1							1							1		1
德语（智能语言服务）	历史类							1		1	1					1	1	1		1				
德语（辅修数字经济相关专业）	历史类																				1			1
德语（中德高级翻译人才培养实验班）	历史类	1	1	1			1	1							1					1				
法语（涉外法治）	历史类							1		1	1				1									
法语（中外人文交流）	历史类	1				1			1		1						1	1	1					
法语（辅修数字经济相关专业）	历史类																							
西班牙语（智能语言服务）	历史类			1					1		1	1												
西班牙语（辅修数智财务相关专业）	历史类																							
葡萄牙语	历史类		1													1		1						
意大利语（辅修出入境游相关专业）	历史类														1		1	1	1		1	1		
匈牙利语	历史类		1					1		1													1	1
波兰语	历史类							1			1						1					1	1	

专业	科类	河北	山西	内蒙古	辽宁	吉林	黑龙江	江苏	安徽	福建	江西	河南	湖北	湖南	广东	广西	重庆	四川	贵州	云南	西藏	陕西	甘肃	新疆
阿拉伯语	历史类							1	1		1		1											
阿拉伯语（辅修中阿文旅相关专业）	历史类								1	1			1							1				
翻译（中英西复语）	历史类		1						1		1	1	1											
翻译（中英法复语）	历史类			1								1										1		
翻译（涉外法治）	历史类						1				1		1		1	1	1							1
翻译（辅修数字经济相关专业）	历史类												1					1	1					
数字文旅	历史类	1										1						1	1	1		1	1	1
旅游管理（文旅新业态与投融资）	历史类											1	1	1										
旅游管理（文化旅游与遗产管理）	历史类	1	1										1											1
人文地理与城乡规划（数智城市与文旅开发）	历史类	1																		1				
酒店管理（数智化运营与管理、康养投资与运营）	历史类												1	1	1	1		1	1	1		1		1
会展经济与管理（国际会展活动策划与运营）	历史类							1							1	2		1	1	2		2		1
市场营销（国际数字营销）	历史类						1				1	1												
市场营销（大数据应用）	历史类							1	1			1		1	1									
财务管理（西语复合）	历史类			1			1	1				1		1	1									
财务管理（智能财务）	历史类		1						1	1	1	1		1				1	1	1				1
国际经济与贸易（国际服务贸易）	历史类							1	1					1										1
国际经济与贸易（数字经济）	历史类			1									1		1									
金融学（数智金融）	历史类	1									1	1												
贸易经济（国际文化贸易）	历史类	1						1			1	1		1	1	1								
数字经济	历史类																							
国际事务与国际关系（国际组织）	历史类	3			3									3			2		1					1
外交学（政党外交）	历史类	3			3									3			3		1					
国际政治（国别区域与国际合作）	历史类													2			1							
汉语言文学（多语复合）	历史类	1	1		2	1		1		2	2	1		1	1	1				1		1	2	
汉语国际教育（英语复合）	历史类	1				1		1	1	1	1	2		1	1			1	1	1				1
新闻学（数智新闻与国际传播）	历史类	1			1	2					1	1	1	1	1			1	1					1
智能科学与技术（语言与AI）	历史类																							

专业	科类	河北	山西	内蒙古	辽宁	吉林	黑龙江	江苏	安徽	福建	江西	河南	湖北	湖南	广东	广西	重庆	四川	贵州	云南	西藏	陕西	甘肃	新疆
物理类（理工）合计		12	3	6	9	2	8	5	6	6	6	14	4	5	10	11	6	10	12	6	2	6	5	2
英语（国际传播与全球治理）	物理类																	1	1					
英语（英语教育）	物理类							1	1									1						
英语	物理类						1																1	
英语（辅修智能技术相关专业）	物理类	1	1	1				1	1	1	1	1	1					1	1					1
英语（语言学拔尖人才实验班）	物理类														1		1							
商务英语（辅修跨国企业管理相关专业）	物理类											1											1	
日语（国别与区域）	物理类																	1	1					
日语（中日人文交流人才实验班）	物理类																							
日语（智能翻译与国际传播）	物理类																							
日语（漫画文创）	物理类																	1	1					
朝鲜语（辅修国际传播相关专业）	物理类											1											1	
越南语	物理类							1						1	1					1				
印地语	物理类								1															
俄语（智能语言服务）	物理类														1								1	1
俄语（辅修智能技术相关专业）	物理类			1	1	1	1				1	1		1	1			1						
俄语（辅修国际事务相关专业）	物理类																							
德语（智能语言服务）	物理类																							
德语（辅修数字经济相关专业）	物理类			1																				
德语（中德高级翻译人才培养实验班）	物理类																							
法语（涉外法治）	物理类	1	1				1	1	1															
法语（中外人文交流）	物理类																							
法语（辅修数字经济相关专业）	物理类						1		1			1			1					1	1			
西班牙语（智能语言服务）	物理类																							
西班牙语（辅修数智财务相关专业）	物理类						1								1		1	1	1					
葡萄牙语	物理类								1						1	1		1						
意大利语（辅修出入境游相关专业）	物理类																						1	
匈牙利语	物理类											1												
波兰语	物理类																							
阿拉伯语	物理类	1					1											1						
阿拉伯语（辅修中阿文旅相关专业）	物理类			1	1	1		1																
翻译（中英西复语）	物理类																	1						
翻译（中英法复语）	物理类																							
翻译（涉外法治）	物理类																							
翻译（辅修数字经济相关专业）	物理类	1										1												
数字文旅	物理类																			1			1	
旅游管理（文旅新业态与投融资）	物理类														1									
旅游管理（文化旅游与遗产管理）	物理类																						1	
人文地理与城乡规划（数智城市与文旅开发）	物理类	1			1												1		1					
酒店管理（数智化运营与管理、康养投资与运营）	物理类												1		1			1	1	1				
会展经济与管理（国际会展活动策划与运营）	物理类																							
市场营销（国际数字营销）	物理类		1						1			1		1	1									
市场营销（大数据应用）	物理类																							
财务管理（西语复合）	物理类																							

专业	科类	河北	山西	内蒙古	辽宁	吉林	黑龙江	江苏	安徽	福建	江西	河南	湖北	湖南	广东	广西	重庆	四川	贵州	云南	西藏	陕西	甘肃	新疆
财务管理（智能财务）	物理类	1			1		1	1			1	1	1		1			1					1	
国际经济与贸易（国际服务贸易）	物理类														1									
国际经济与贸易（数字经贸）	物理类									1		1						1						
金融学（数智金融）	物理类	1	1		1		1				1	1			1	1		1	1					1
贸易经济（国际文化贸易）	物理类																							
数字经济	物理类	2			2													1		2				1
国际事务与国际关系（国际组织）	物理类	1																						
外交学（政党外交）	物理类	1																						
国际政治（国别区域与国际合作）	物理类																							
汉语言文学（多语复合）	物理类																							
汉语国际教育（英语复合）	物理类														1	1				1				
新闻学（数智新闻与国际传播）	物理类													1										
智能科学与技术（语言与AI）	物理类	1	1	1	1		1	1	1	1	2	1	1	2	1	1	1	1	1	1			1	1

注：招生计划、批次等信息以教育部和各省考试院最终公布为准。

## 2025年3+3模式高考改革省份招生计划数

专业	天津	上海	浙江	山东	海南
综合改革 - 不分文理 合计	15	12	32	31	21
英语（国际传播与全球治理）	1				
英语（英语教育）					1
英语				1	
英语（辅修智能技术相关专业）			1		
英语（语言学拔尖人才实验班）	1				1
商务英语（辅修跨国企业管理相关专业）			1		1
日语（国别与区域）					
日语（中日人文交流人才实验班）	1	1		1	
日语（智能翻译与国际传播）					1
日语（漫画文创）		1	1		
朝鲜语（辅修国际传播相关专业）					
越南语					1
印地语			1		
俄语（智能语言服务）					
俄语（辅修智能技术相关专业）	1			1	
俄语（辅修国际事务相关专业）					
德语（智能语言服务）					
德语（辅修数字经济相关专业）	1			1	1
德语（中德高级翻译人才培养实验班）			1		
法语（涉外法治）					
法语（中外人文交流）					
法语（辅修数字经济相关专业）	1				
西班牙语（智能语言服务）			1		
西班牙语（辅修数智财务相关专业）					
葡萄牙语					1
意大利语（辅修出入境游相关专业）					1
匈牙利语				1	
波兰语					

注：招生计划、批次等信息以教育部和各省考试院最终公布为准

专业	天津	上海	浙江	山东	海南
阿拉伯语	1	1	1	1	
阿拉伯语（辅修中阿文旅相关专业）					
翻译（中英西复语）					
翻译（中英法复语）				1	1
翻译（涉外法治）					
翻译（辅修数字经济相关专业）	1				
数字文旅	1	1	1	1	1
旅游管理（文旅新业态与投融资）					
旅游管理（文化旅游与遗产管理）					1
人文地理与城乡规划（数智城市与文旅开发）	1		1	2	
酒店管理（数智化运营与管理、康养投资与运营）				1	1
会展经济与管理（国际会展活动策划与运营）			1	1	1
市场营销（国际数字营销）					
市场营销（大数据应用）				2	2
财务管理（西语复合）	1	1	1	1	
财务管理（智能财务）			1		
国际经济与贸易（国际服务贸易）	1	1	1	1	1
国际经济与贸易（数字经贸）					
金融学（数智金融）	1	1	2	1	1
贸易经济（国际文化贸易）					1
数字经济				2	2
国际事务与国际关系（国际组织）				3	3
外交学（政党外交）				3	3
国际政治（国别区域与国际合作）				3	3
汉语言文学（多语复合）				1	2
汉语国际教育（英语复合）	1	1			1
新闻学（数智新闻与国际传播）				1	2
智能科学与技术（语言与AI）	1	1	1	1	1

# 2026 年在京招生专业分组及计划数



## 提前批 A 段（不限选考）

专业名称	计划数
朝鲜语（辅修国际传播相关专业）	24
印地语	9
越南语	9
俄语（智能语言服务）	30
俄语（辅修智能技术相关专业）	19
俄语（辅修国际事务相关专业）	29
葡萄牙语	27
匈牙利语	10
意大利语（辅修出入境游相关专业）	22
波兰语	8
阿拉伯语	45
阿拉伯语（辅修中阿文旅相关专业）	27
合计	259

## 提前批 B 段农村专项计划（不限选考）

专业名称	计划数
旅游管理（文旅新业态与投融资）	5
旅游管理（文化旅游与遗产管理）	5
酒店管理（数智化运营与管理、康养投资与运营）	10
会展经济与管理（国际会展活动策划与运营）	4
市场营销（大数据应用）	18
市场营销（国际数字营销）	4
国际经济与贸易（国际服务贸易）	2
贸易经济（国际文化贸易）	4
合计	52

## 专业组 1（不限选考）

专业名称	计划数
英语	24
英语（语言学拔尖人才实验班）	22
英语（英语教育）	46
英语（国际传播与全球治理）	20
英语（辅修智能技术相关专业）	16
商务英语（辅修跨国企业管理相关专业）	45
合计	173

## 专业组 2（不限选考）

专业名称	计划数
翻译（中英法复语）	24
翻译（中英西复语）	24
翻译（涉外法治）	23
翻译（辅修数字经济相关专业）	24
德语（中德高级翻译人才培养实验班）	22
日语（智能翻译与国际传播）	23
合计	140

## 专业组 3（不限选考）

专业名称	计划数
德语（智能语言服务）	18
西班牙语（智能语言服务）	30
法语（涉外法治）	21
德语（辅修数字经济相关专业）	19
法语（辅修数字经济相关专业）	23
西班牙语（辅修数智财务相关专业）	30
合计	141

## 专业组 4（不限选考）

专业名称	计划数
旅游管理（文化旅游与遗产管理）	22
旅游管理（文旅新业态与投融资）	10
会展经济与管理（国际会展活动策划与运营）	20
市场营销（国际数字营销）	17
财务管理（智能财务）	45
财务管理（西语复合）	25
合计	139

## 专业组 5（不限选考）

专业名称	计划数
国际经济与贸易（数字经济）	26
国际经济与贸易（国际服务贸易）	34
贸易经济（国际文化贸易）	39
金融学（数智金融）	39
数字文旅	18
合计	156

## 专业组 6（不限选考）

专业名称	计划数
日语（中日人文交流人才实验班）	20
日语（国别与区域）	23
日语（漫画文创）	24
法语（中外人文交流）	23
合计	90

## 专业组 7（不限选考）

专业名称	计划数
汉语言文学（多语复合）	55
汉语国际教育（英语复合）	44
新闻学（数智新闻与国际传播）	52
合计	151

## 专业组 8（限选物理）

专业名称	计划数
数字经济	11
合计	11

## 专业组 9（限选政治）

专业名称	计划数
国际事务与国际关系（国际组织）	42
外交学（政党外交）	44
国际政治（国别区域与国际合作）	23
合计	109

## 专业组 10（限选地理）

专业名称	计划数
人文地理与城乡规划（数智城市与文旅开发）	18
合计	18

## 专业组 11（限选物理 + 化学）

专业名称	计划数
智能科学与技术（语言与 AI）	25
合计	25

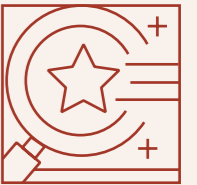


2026  
BEIJING  
INTERNATIONAL  
STUDIES  
UNIVERSITY

注：招生计划、批次等信息以教育部和北京教育考试院最终公布为准

# 本科招生章程

## Beijing International Studies University



### 第一章 总则

**第一条** 为贯彻落实教育部“阳光招生”政策，规范招生工作，提高生源质量，维护学校及考生的合法权益，根据《中华人民共和国教育法》《中华人民共和国高等教育法》，教育部和各省（自治区、直辖市）教育主管部门关于普通高等学校招生文件等规定，结合学校本科招生具体情况，特制定本章程。

**第二条** 本章程适用于北京第二外国语学院普通本科高考统一招生工作。保送生招生、优秀运动员免试入学招生、第二学士学位、高职升本科、少数民族班招生、内地新疆班招生、内地西藏班招生以及北京市“农村专项计划”招生等工作，将依据教育部、国家体育总局、北京市和学校规定的其他相关规定执行。

**第三条** 学校基本信息：  
中文校名：北京第二外国语学院  
英文校名：Beijing International Studies University (BISU)  
学校地址：朝阳校区位于北京市朝阳区定福庄南里1号；延庆校区位于北京市延庆区湖南东路8号

学校两校区办学，根据学校整体规划安排，大学一年级在延庆校区学习的专业包括但不限于英语（国际传播与全球治理）、英语（辅修智能技术相关专业）、英语（语言学拔尖人才实验班）、日语（中日人文交流人才实验班）、德语（中德高级翻译人才培养实验班）、俄语（辅修智能技术相关专业）等。

学校网址：<http://www.bisu.edu.cn>  
办学性质：北京市主管的公办全日制普通

高等学校；文化和旅游部与北京市人民政府共建高校  
办学层次：本科、硕士  
修业年限：普通本科学制四年

**第四条** 学生在学校规定修业年限内，修完培养方案规定内容，经审查达到毕业标准，准予毕业并颁发北京第二外国语学院全日制普通高等学校毕业证书，对符合学位授予条件者授予学士学位并颁发学位证书。

学校实施“语言+复合+实习”的人才培养模式，鼓励和支持学生辅修，达到以上主修专业毕业条件的学生，完成辅修专业培养方案规定的学分可申请辅修专业证书，完成辅修专业学位论文（或毕业设计），可在获得主修专业学士学位的基础上申请辅修专业学士学位，辅修学士学位应与主修学士学位归属不同的本科专业大类。

**第五条** 学校招生工作遵循“公平竞争、公正选拔、公开程序”的原则，接受纪检监察部门、考生与家长、社会各界监督。

### 第二章 组织机构

**第六条** 学校设立招生委员会，研究制定学校招生政策，讨论决定招生工作的重大事宜。

**第七条** 学校本科招生办公室作为招生委员会的常设机构，具体负责普通本科招生的日常工作。

**第八条** 学校纪检监察部门对招生工作

### 第三章 招生条件

**第九条** 普通本科招生条件按照当年《教育部关于做好普通高等学校招生工作的通知》等有关文件精神执行。

**第十条** 外语语种要求：英语、商务英语、翻译专业只招英语语种考生。其他专业不限语种。学校非外语类专业的公共外语为英语，部分专业课教学采用中英双语教学或全英文授课，非英语类考生慎重报考。如自愿报考并被录取，须按学校要求修习英语学分和有关专业课学分。

**第十一条** 以教育部、卫生部和中国残疾人联合会制定的《普通高等学校招生体检工作指导意见》和《关于普通高等学校招生学生入学身体检查取消乙肝项目检测有关问题的通知》为基本依据，如考生因所患疾病无法完成学业或对完成专业学习和其他学生有严重影响者，学校将不予录取。鉴于语言学习的特殊性，要求考生双耳听力范围均不低于3米，不能有口吃等言语障碍。

### 第四章 招生计划

**第十二条** 学校根据事业发展、办学条件、生源质量、毕业生就业状况等情况，科学编制分省分专业招生计划，报北京市教育委员会和教育部审定后，由各省级招生考试机构向社会公布。

学校预留计划不超过招生总计划的1%，用于调节各省（自治区、直辖市）报考我校上线生源不平衡问题。

**第十三条** 2026年学校面向全国30个省（自治区、直辖市）招生。北京市“农村专项计划”在北京提前批次招生。

### 第五章 录取规则

**第十四条** 学校本科招生录取工作在教育部领导和各省（自治区、直辖市）招生委员会统一组织下进行，执行教育部规定的“学校负责，省级招办监督”的录取原则。

**第十五条** 以考生参加全国普通高等学校统一招生考试的成绩及志愿为主要依据，德、智、体、美、劳全面考核、综合评价，择优录取。

**第十六条** 在实行平行志愿投档的批次，学校调阅考生档案的比例原则上不超过招生计划的105%，符合我校招生条件并且服从专业调剂的考生进档不退；在实行顺序志愿投档的批次，学校调阅考生档案的比例原则上不超过招生计划的120%。对有明确投档比例规定的省（自治区、直辖市），学校执行省（自治区、直辖市）有关规定。

**第十七条** 学校根据在各省（自治区、直辖市）的招生计划、志愿数量、高考报名模式等具体情况，按总分排序、综合考察，参考相关科目成绩进行录取。

学校在专业录取时不设专业志愿级差，采用分数优先原则录取。

所有专业录取均参考外语单科成绩，需达到90分及以上（满分150分）。我校对所有省份考生均不做高考外语口试及听力单独要求。

**第十八条** 在高考实考分数相同的情况下，依次优先录取有政策性加分的考生、高考相关科目分数高的考生。相关科目分数比较顺序为：依次参考外语、语文、数学成绩。

**第十九条** 对享受政策性加分的考生，按考生所在省级招生主管部门的规定加分投档，投档后以实际考分进行录取。

**第二十条** 对于实行高考综合改革试点的省市，根据各省市招生工作文件要求和学校选考科目要求择优录取。

**第二十一条** 录取最终结果以各省级招生主管部门公布为准，考生可登录学校本科招生网站查询。

**第二十二条** 凡被学校录取的考生，须在规定期限内报到。未按期报到又未向学校提出延期申请的学生，将视为自行放弃入学资格，一切后果由学生自负。

**第二十三条** 新生入校后，学校将进行全面复查，对不符合条件或有徇私舞弊、弄虚作假等行为者，将取消其入学资格，并报考生所在省教育主管部门备案。

### 第六章 收费标准及资助政策

**第二十四条** 学费及住宿费收费标准  
学费：外语类本科5000元/年人、非外语类本科4200元-4600元/年人，如有变动以新规定为准。

住宿费：学校学生宿舍分布在朝阳校区、

校外公寓以及延庆校区，具体住宿区域以学校实际安排为准。住宿费750元-1200元，如有变动以新规定为准。

**第二十五条** 学校为确保家庭经济困难的新生顺利入学，特设立绿色通道。申请通过绿色通道入学的家庭经济困难学生，可享受缓缴学费等优惠政策。家庭经济困难学生在校学习期间，可申请校内勤工助学岗位，利用课余时间勤工助学。学生在校学习期间有机会获得国家奖学金、国家励志奖学金、国家助学金、学校奖学金和社会奖学金等多种奖励和资助。

### 第七章 附则

**第二十六条** 学校未委托任何中介机构和个人代办招生事宜，有关招生录取工作请直接与学校招生部门联系。

招办电话：010-65778007（含传真）；  
监督电话：010-65778594；  
招办邮箱：ewzs@bisu.edu.cn。

**第二十七条** 本章程自公布之日起实行。学校以往有关招生工作的政策、规定如与本章程相冲突，以本章程为准。如遇国家或生源省份政策调整，学校将制定相应的录取政策，并另行公布。

**第二十八条** 本章程由学校本科招生办公室负责解释。



# 基本概况

## Beijing International Studies University



由文化和旅游部

与北京市人民政府共建的高水平特色大学，是一所以外语为主体、旅游为特色，多学科协同发展的著名高校，是中国外语、翻译、旅游、经贸等人才培养与研究的重要基地。

1964年

北京第二外国语学院成立

2022年

由文化和旅游部与北京市人民政府共建

北京第二外国语学院 (Beijing International Studies University) 是由文化和旅游部与北京市人民政府共建的高水平特色大学，是一所以外语为主体、旅游为特色，多学科协同发展的著名高校，是中国外语、翻译、旅游、经贸等人才培养与研究的重要基地。

北京第二外国语学院是周恩来总理亲自提议、在原新华社外文干部学校基础上于1964年10月成立的，是全国第一批本科招生院校。先后隶属国家对外文化联络委员会、外交部、北京市人民政府、教育部和国家旅游局领导。2000年2月，划归北京市人民政府管理。2022年3月，由文化和旅游部与北京市人民政府共建。

建校以来，学校秉承“明德、勤学、求是、竞先”的校训精神，形成了“融中外、兼知行”的学风、“和易以思、人文化成”的教风。新中国早期资深翻译家李越然、苏琦、周锡卿、董乐山、管震湖、李传松、王志佑、王文炯、舒雨等先生都曾曾在学校弘文助教。从二外走出的数万名毕业生，遍及大江南北和世界各地，涌现出中央政治局委员、中央外事工作委员会办公室主任、外交部长王毅，商务部原部长高虎城，中联部原副部长刘洪才、徐绿平，外交部原副部长程国平，商务部原副部长陈健，原中国政府中东问题特使吴思科，中信集团公司原党委书记、董事长常振明，同济大学原副校长江波，世界旅游联盟副主席兼秘书长刘士军等一批政界、外交界、商界、文教界杰出人士。

学校坐落于北京市朝阳区，西面毗邻中央商务区，东面紧靠北京城市副中心。现设英语学院、日语学院、亚洲学院、欧洲学院、中东学院、高级翻译学院、旅游科学学院、商学院、经济学院、区域国别学院、文化与传播学院、人工智能与语言科学学院、国际学院、马克思主义学院、体育部、基础科学部等16个教学单位。现有各类在校生近万人，其中普教本科生6300余人、研究生1800余人、

留学生700余人、贯培生300余人。现有在编教职工近千人，其中国家级优秀教学团队2个、全国高校黄大年式教师团队1个、北京市优秀教学团队4个、国家级人才项目3人、翻译终身文化成就奖2人、教育部新世纪优秀人才、教育部海外引才专项、北京市海外高层次人才、资深翻译家等各类省部级人才40余人。学校还聘请兼职教授、行业导师等130余名，拥有外国专家50余名。

学校现有本科专业52个（其中有32个语种专业）、硕士学位一级学科授权点6个、硕士学位二级学科授权点30个、专业硕士学位授权点7个、联合培养博士点1个（与“丝绸之路”国际旅游与文化遗产大学联合培养博士）、博士后科研工作站1个（与社会科学文献出版社共建）。有北京高校高精尖学科2个（旅游管理学科、外国语言文学学科），北京市重点建设学科4个（外国语言文学、旅游管理、企业管理、国际贸易）；国家级一流本科专业建设点15个（英语、商务英语、日语、朝鲜语、俄语、德语、法语、西班牙语、葡萄牙语、阿拉伯语、波斯语、翻译、旅游管理、酒店管理、财务管理），国家级特色专业4个（日语、阿拉伯语、英语、旅游管理），北京市一流本科专业建设点14个（印地语、意大利语、匈牙利语、塞尔维亚语、爱沙尼亚语、会展经济与管理、市场营销、金融学、国际经济与贸易、贸易经济、汉语言文学、汉语国际教育、新闻学、国际事务与国际关系），北京市重点建设一流专业2个（翻译、旅游管理），教育部专业综合改革试点专业1个（日语）。

学校始终坚持以服务国家战略和首都发展为导向，建设涵盖多学科领域的科研机构体系，集中优势打造中阿文化和旅游合作研究中心、区域国别研究中心、文明阐释与国际传播研究中心三个校级科研平台，设有中国文化和旅游产业研究院、中国旅游人才发展研究院、中国服务贸易研究院（首都国际交往中心研究院、国家文化发展国际战略研究院）、首都对外文化传播研究院、中国漫画文创研究院、丹麦研究中心、联合国教科文组织研究中心、中日韩合作研究中心、

秘鲁研究中心、希腊研究中心、中国公共政策翻译研究院、首都文化和旅游发展研究院、中国文化和旅游大数据研究院、人工智能与语言认知实验室、“一带一路”数据分析与决策支持实验室等科研机构，其中有11个省部级科研基地，1个省部级协同创新中心，1个教育部国别与区域研究培育基地，4个教育部备案国别和区域研究中心，主办北京市翻译协会、北京漫画学会、北京旅游学会等重要学术组织，主编《北京第二外国语学院学报》（北大核心）、《阿拉伯研究论丛》（CSSCI来源集刊）、《旅游导刊》、《跨文化研究》、《北京翻译》、《漫画研究》等学术刊物。

学校充分发挥多语种优势，大力开展国际交流与合作，具有鲜明国际化特色。学校与全球50多个国家、地区的240余所高校和教育机构建立了全方位、多层次的交流与合作，每年选派众多教师出国进修、访学、合作科研、从事对外汉语教学等，年均来校执教或交流的外籍教师或访问学者100余人，年均赴外留学生500余人，年均接收外国留学生1500余人次。学校与墨西哥奇瓦瓦自治大学、英国中央兰开夏大学、摩洛哥穆罕默德五世大学、法国克莱蒙费朗市、葡萄牙科英布拉大学、巴拿马大学、突尼斯苏斯大学合作共建了7所孔子学院和1个孔子课堂。学校开设“中国式现代化与城市发展”暑期班和硕士班，扩大“留学二外”学生规模，开展特色国情教育。

一甲子薪火传承风华正茂，新征程勇担使命再谱新篇。面向未来，学校将始终秉承“中外人文交流”使命，以服务国家战略和首都发展为己任，以“融中外、兼知行”为办学理念，坚持内涵发展，强化交叉融合，致力于培养“多语种复语、跨专业复合”、具有家国情怀、国际视野的复合型人才，努力建成具有鲜明“新时代中外人文交流”特色的高水平外国语大学。

# 领导关怀

## Beijing International Studies University

六个杰出楷模  
周恩来



周恩来，

这是一个光荣的名字、不朽的名字。

每当我们提起这个名字就感到很温暖、很自豪。

周恩来同志在为中国人民谋幸福、  
为中华民族谋复兴、为人类进步事业而奋斗的光

辉一生中建立的卓著功勋、展现的崇高风范，

深深铭刻在中国各族人民心中，

也深深铭刻在全世界追求

和平与正义的人们心中！

习近平

2018年3月2日



周恩来同志是不忘初心、  
坚守信仰的杰出楷模。  
周恩来同志是对党忠诚、  
维护大局的杰出楷模。  
周恩来同志是热爱人民、  
勤政为民的杰出楷模。  
周恩来同志是自我革命、  
永远奋斗的杰出楷模。  
周恩来同志是勇于担当、  
鞠躬尽瘁的杰出楷模。  
周恩来同志是严于律己、  
清正廉洁的杰出楷模。

作为周恩来总理亲自关怀下成立的高校，总理的革命精神、崇高风范和人格魅力教育鼓舞着每一位二外人，成为二外的精神名片。

2004年5月29日，周恩来总理铜质半身塑像（图01）落成，同期建成的新楼也以周总理的表字命名为“翔宇楼”（图02），以示对他的纪念。

全体二外人将铭记总理恩情，仰承伟人风范，不忘初心，牢记使命，为把学校早日建设成为具有鲜明“新时代中外人文交流”特色的高水平外国语大学而不懈努力！

- 01 周恩来总理塑像
- 02 翔宇楼
- 03 周恩来总理在二外就餐时用的碗筷
- 04 周恩来总理出席报告时坐的小板凳
- 05 1954年周恩来总理出席日内瓦会议，原新华社翻译部法文组组长、新华社外文干校教员管震湖陪同翻译，后调入二外任教（右）
- 06 1963年底至1964年初，周恩来总理出访亚非欧十四国，认为我国对外关系将有较大发展，急需大力抓好外语干部的培养工作，提议新建外语院校，对外文委迅即与高教部联系，并将学校定名为北京第二外国语学院。图为1963年12月周恩来、陈毅出访埃及
- 07 1966年7月周恩来总理先后五次来二外
- 08 1967年3-4月间，周恩来总理在怀仁堂接见即将赴外留学生的合影，其中二外的学生共有6名：二排左4起为法语系赵银海、张才玉、洪禹恩，前排左6、12为阿语专业学生

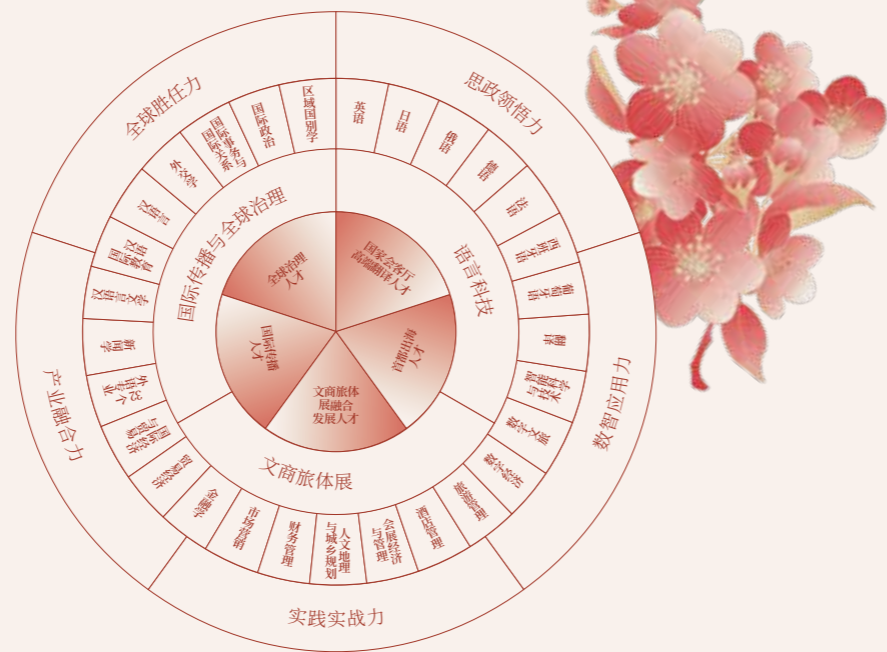


# 人才培养

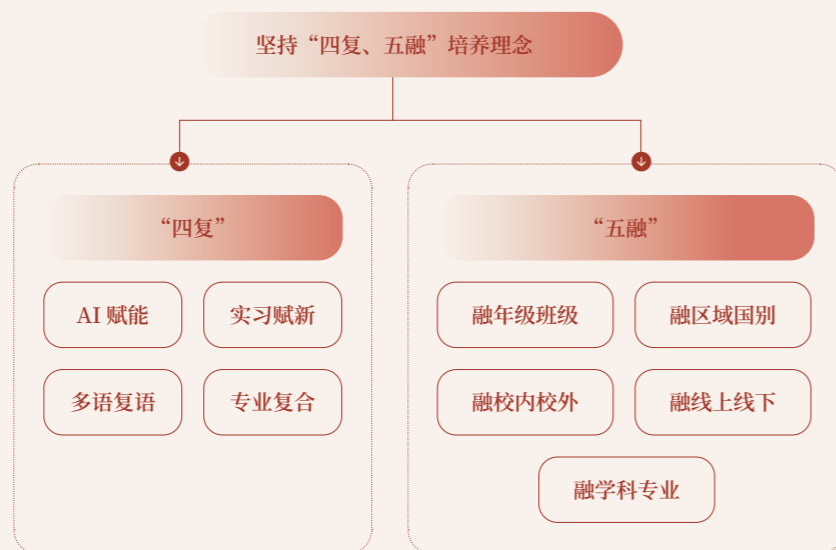
## Beijing International Studies University

学校秉持“新时代中外人文交流”一条特色主线，聚焦“国际视野、家国情怀”两大育人理念，贯彻“语言+复合+实习”三维育人模式，构建“AI赋能、实习赋新、多语复语、专业复合”四复培养路径，引入“学分银行”学业激励机制，高质量培养国家会客厅高端翻译人才、文商旅体展融合发展人才、国际传播人才、全球治理人才、首都出海人才五类人才，着力锻造学生思政领悟力、全球胜任力、数智应用力、产业融合力、实践实战力，构建具有鲜明北二外特色的高水平本科人才自主培养体系，全面提升人才培养质量。

五力融通应用型人才培养示意图



“四复、五融”培养理念架构图



①通用语专业实行跨专业类多元复合培养，开展“外语+非外语专业”的整建制系统复合，培育学生兼具语言功底与行业素养，拓展学生就业与升学发展维度。②非通用语专业实行国内国际联合培养，在对象国语言环境中学习浸润，提高语言应用能力。③外语专业同步实行语言文化深耕培养，设置本硕衔接课程模块，为留学考研学生提供成长路径。④非外语专业彰显“专业+英语”复合特色，紧扣行业岗位外语应用需求，依托AI语言技术迭代，实行分类分层的英语教学。⑤打破学科壁垒，坚持需求导向，全校覆盖开设微专业，已由教育部备案通过数字贸易与商务、数智新闻与国际传播等六个微专业，依托跨领域的专业课程集群，铺设个性化成才路径，增强未来就业综合竞争力。

BISU 本科人才培养的 10 个关键词

- 01 语言+复合+实习  
“精外语、通专业、重实践”人才培养新范式
- 02 人工智能赋能  
“专业布局—培养模式—平台支撑—教师素养”四位一体培养体系，面向全校学生开设人工智能微专业
- 03 国家战略语种  
国家对外话语体系建设的战略支柱
- 04 海外实习  
境外实践培养仓，让世界成为第二课堂
- 05 双向复合  
“专业+外语”双驱动，有组织复合全覆盖
- 06 跨文化交流高级翻译人才  
培养精通语言艺术、涵养中外文化精髓、驾驭智能工具的“翔宇世界译者”
- 07 微专业  
打造“学分小、课程精、灵活度高”的微专业课程集群
- 08 本硕衔接  
开设 20 学分高阶本硕衔接课程，助理学生考研继续深造
- 09 学分银行  
成长能量转换站，激活实践潜能
- 10 语言实践  
语言能力训练营，锻造语言精兵

优化主、辅修学分结构，打造“主修+辅修+微专业”培养体系，培养学生跨专业学习兴趣，全覆盖、整建制、有组织系统复合，培育新质生产力优质人才，提升人才核心竞争力。

新时代中外人文交流拔尖创新人才自主培养模式



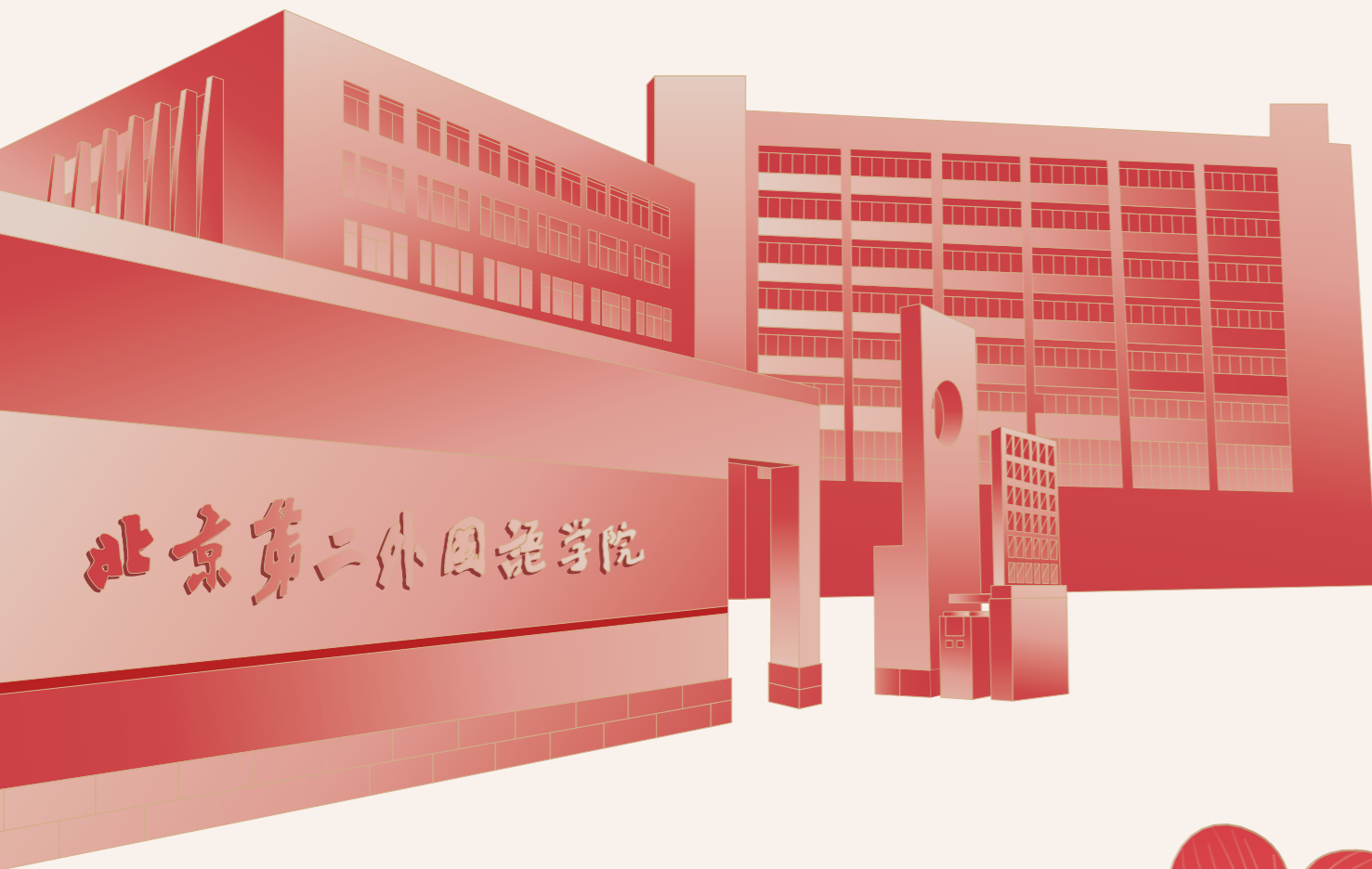
转专业

为进一步调动学生的学习积极性、主动性，学校允许新生在完成一学年学业后转专业学习。四年制本科一年级在校生可在第二学期末提出转专业申请(已参与改革项目或上级部门明确规定不能转专业的除外)，学生可以跨学科门类、录取批次选择转入其他专业，通过学校专业考核后择优录取，第三学期可转入新专业一年级或二年级学习。

(以上内容仅作参考，考生入校后以学校转专业规定为准。)

# 科学研究

## Beijing International Studies University



11个

省部级科研基地

学校始终坚持以服务国家战略和首都发展为导向，建设涵盖多学科领域的科研机构体系，集中优势打造中阿文化和旅游合作研究中心、区域国别研究中心、文明阐释与国际传播研究中心三个校级科研平台，设有 11 个省部级科研基地，1 个省部级协同创新中心，4 个教育部备案国别和区域研究中心，形成了较为完备的哲学社科研究基地、高水平区域与国别研究基地、新型高端智库三位一体的科研平台格局。

4个

教育部国别和区域  
备案研究中心

学校科研发展势头良好。近五年国家级项目立项超过 100 项，省部级项目立项超过 200 项，承接重大科研任务的能力显著增强。

3个

校级管理平台

智库建设成效显著。6 个研究机构进入 CTTI 智库索引，6 家智库入选 AMI 智库名单，入选智库数量排在全国高校前列。1 个研究机构位列高校“一带一路”领域智库 PAI 值评分 Top5，2 个研究机构进入“高校智库 MRPA 测评综合评分 Top100”，1 个研究机构入选“高校智库 MRPA 测评资源总效能评分 Top100”，助推北二外进入大学智库指数 Top50。

5个

校级管理研究院

学术会议及期刊影响力持续提升。由学校主办的“中阿旅游合作论坛”“中国旅游发展·北京对话”“海峡两岸旅游观光研讨会”“区域国别学·北京论坛”“服贸会·服务贸易论坛”“‘一带一路’旅游发展论坛”“翻译与文明互鉴”国际学术研讨会等高水平学术活动产生较大社会反响。编辑出版《北京第二外国语学院学报》《旅游导刊》《阿拉伯研究论丛》《跨文化研究》及《漫画研究》。《北京第二外国语学院学报》先后入选中国人文社科 AMI 综合评价核心期刊、北大中文核心期刊及 CSSCI 扩展版来源期刊，《阿拉伯研究论丛》持续入选 CSSCI 来源集刊，《旅游导刊》全文转载率在旅游类期刊中名列第 1。

01 北京市翻译协会在北京第二外国语学院成立

02 2025 年 9 月，中阿文化和旅游合作研究中心举办阿拉伯国家文旅官员和学者研修班



# 部分国际合作院校与机构

## Beijing International Studies University



19↑

北美洲  
North  
America

10↑

南美洲  
South  
America

93↑

亚洲  
Asia

5↑

大洋洲  
Oceania

112↑

欧洲  
Europe

7↑

非洲  
Africa

### 备注

- 交** 交换生项目  
我校与友好合作院校互派学生并转换学分的项目
- 流** 交流生项目  
在校生出国留学，于国（境）外的学习成绩可转换为二外课程学分的项目
- 学** 双学士学位项目  
在校生通过在国（境）内外的学习获得二外与友好合作院校的双学士学位的项目
- 硕** 双硕士学位项目  
在校生通过在国（境）内外的学习获得二外与友好合作院校的双硕士学位的项目
- 博** 联合培养博士项目  
我校与友好合作院校联合培养博士生的项目
- 短** 短期游学项目  
寒暑期赴国（境）外短期交流项目
- 连** 本硕连读项目  
二外在校生本科阶段或研究生阶段于友好院校留学，完成相应学业后可获得二外学士 / 硕士学位和友好院校硕士 / 博士学位

### 全校开放

- 北美洲**
  - 美国加州大学伯克利分校 **流** **短**
  - 美国加州大学圣地亚哥分校 **流**
  - 美国加州大学河滨分校 **流** **短**
  - 美国阿巴拉契亚州立大学 **交流**
  - 美国北亚利桑那大学 **交流** **学** **连**
  - 美国纽约州立大学宾汉顿分校 **直** **连** **硕**
- 大洋洲**
  - 澳大利亚昆士兰大学 **流**
  - 新西兰怀卡托大学 **流**
- 欧洲**
  - 英国朴茨茅斯大学 **交**
  - 英国兰开夏大学 **交**
  - 英国伦敦玛丽女王大学 **短** **流**
  - 英国牛津大学 **短**
  - 英国剑桥大学 **短**
  - 英国密德萨斯大学 **交**
  - 英国伦敦大学学院 **短**
  - 西班牙胡安卡洛斯国王大学 **交流**
  - 俄罗斯普列汉诺夫经济大学 **交**
  - 白俄罗斯国立大学 **交**
  - 白俄罗斯国立经济大学 **交**
  - 罗马尼亚蒂米什瓦拉西得大学 **伊**
  - 罗马尼亚国立布加勒斯特理工科技大学 **伊**
  - 波兰波茨南大学 **交**

- 亚洲**
  - 日本明治大学 **交**
  - 日本京都外国语大学 **交**
  - 澳门科技大学 **流**
  - 澳门城市大学 **交**
  - 香港浸会大学 **交**
  - 新加坡社科大学 **交**
  - 乌兹别克斯坦世界经济与外交大学 **交**
  - 马来西亚管理与科学大学 **交**
  - 土耳其阿菲恩科塔特佩大学 **伊**

### 英语学院

- 北美洲**
  - 美国北亚利桑那大学 **硕**
  - 美国纽约州立大学宾汉顿分校 **连** **直** **硕**
  - 墨西哥奇瓦瓦自治大学 **交**
- 大洋洲**
  - 澳大利亚昆士兰大学 **学**
  - 澳大利亚悉尼大学 **连**
- 欧洲**
  - 丹麦哥本哈根大学 **交**
  - 英国斯旺西大学 **流** **学** **连** **硕** **直**
  - 英国伦敦玛丽女王大学 **连** **硕** **直**

- 英国利兹大学** **直** **硕**
- 英国东安格利亚大学** **学** **硕**

- 亚洲**
  - 日本关西学院大学 **硕** **博**
  - 新加坡社科大学 **硕**
  - 香港恒生大学 **交**

### 日语学院

- 亚洲**
  - 日本早稻田大学 **交**
  - 日本大阪大学 **交**
  - 日本广岛大学 **交流** **硕**
  - 日本关西学院大学 **硕** **博**
  - 日本明治大学 **交**
  - 日本上智大学 **流**
  - 日本名城大学 **交**
  - 日本爱知大学 **交**
  - 日本杏林大学 **交流** **学** **硕**
  - 日本樱美林大学 **交流**
  - 日本创价大学 **学**
  - 日本东北学院大学 **交**
  - 日本熊本学园大学 **交流**
  - 日本关东学院大学 **交流** **学**
  - 日本青森中央学院大学 **交流**
  - 日本大谷大学 **交**
  - 日本文京学院大学 **学** **硕**
  - 日本北陆大学 **学**
  - 日本爱知学泉大学 **交流**
  - 日本横滨商科大学 **交**
  - 日本京都外国语大学 **交**
  - 日本关西外国语大学 **流** **学** **直** **硕**
  - 日本神田外国语大学 **交流**
  - 日本城西国际大学 **学** **连** **硕**
  - 日本好莱坞大学院大学 **学** **硕**
- 欧洲**
  - 英国伦敦玛丽女王大学 **直**
- 北美洲**
  - 美国纽约州立大学宾汉顿分校 **连** **直** **硕**

### 亚洲学院

- 亚洲**
  - 韩国外国语大学 **交流**
  - 韩国庆熙大学 **交流**
  - 韩国中央大学 **交流** **硕**
  - 韩国国民大学 **交流**
  - 韩国大邱大学 **交流**
  - 韩国东亚大学 **交流**
  - 韩国忠北国立大学 **交流**
  - 韩国釜山外国语大学 **交流**
  - 韩国梨花女子大学 **交流**
  - 韩国汉阳大学 **硕** **流**

- 韩国东国大学** **交流**
- 韩国德成女子大学** **交**
- 韩国首尔市立大学** **交流**
- 印度金德尔蒙全球大学** **交**
- 越南河内外贸大学** **交**
- 香港恒生大学** **交**
- 越南河内国家大学所属外国语大学** **交**
- 泰国清迈大学** **交**
- 泰国艺术大学** **交**
- 泰国朱拉隆功大学** **交**
- 泰国农业大学** **交**

- 欧洲**
  - 英国伦敦玛丽女王大学 **直**

- 北美洲**
  - 美国纽约州立大学宾汉顿分校 **连** **直** **硕**

### 欧洲学院

- 北美洲**
  - 墨西哥奇瓦瓦自治大学 **交**
  - 美国纽约州立大学宾汉顿分校 **连** **直** **硕**
- 南美洲**
  - 秘鲁圣·伊格纳西奥·德·洛约拉大学 **交流**
  - 阿根廷布宜诺斯艾利斯大学 **交**
  - 巴西圣保罗大学 **交**

- 欧洲**
  - 俄罗斯喀山联邦大学 **硕**
  - 俄罗斯圣彼得堡国立大学 **交** **硕**
  - 俄罗斯莫斯科国际关系学院 **交**
  - 俄罗斯赫尔岑师范大学（俄罗斯圣彼得堡国立师范大学） **交**
  - 俄罗斯莫斯科国立语言大学 **交**
  - 德国杜伊斯堡-埃森大学 **流**
  - 德国中等企业应用技术大学 **连** **学**
  - 德国美茵茨大学 **流** **交**
  - 德国巴德魁茨汀中医院 **实**
  - 德国慕尼黑应用语言大学 **流** **硕** **学**
  - 德国奥托·冯·格里克马格德堡大学 **流** **连** **直**
  - 德国慕尼黑大学 **流** **短**
  - 法国巴黎高等跨文化管理与传播学院 **交** **连**
  - 法国里昂第二大学 **交** **学**
  - 法国皮卡第第儒勒-凡尔纳大学 **交**
  - 法国奥尔良大学 **交**
  - 法国巴黎第十大学 **流**
  - 法国克莱蒙奥弗涅大学 **交**
  - 法国 SKEMA 商科联盟国际商学院 **交**
  - 法国 ESSEC 高等商学院 **交**
  - 法国图卢兹第一大学 **学**

- 西班牙格拉纳达大学** **交** **学** **流**
  - 西班牙阿尔卡拉大学** **流**
  - 意大利锡耶纳外国人大学** **交**
  - 意大利圣心天主教大学** **流** **连**
  - 葡萄牙科英布拉大学** **流**
  - 葡萄牙米尼奥大学** **流**
  - 葡萄牙里斯本大学** **流** **交** **直**
  - 波兰哥白尼大学** **流** **学**
  - 拉脱维亚里加理工大学** **流**
  - 拉脱维亚大学** **流**
  - 匈牙利德布勒森大学** **流**
  - 匈牙利罗兰大学** **流** **交**
  - 爱沙尼亚塔林大学** **流**
  - 立陶宛维尔纽斯大学** **流**
  - 塞尔维亚贝尔格莱德大学** **流**
  - 罗马尼亚布加勒斯特大学** **交**
  - 罗马尼亚巴比什·波雅依大学** **交**
  - 罗马尼亚中国企业联合会** **实**
  - 阿尔巴尼亚地拉那大学** **流**
  - 保加利亚大特尔诺沃大学** **流**
  - 斯洛文尼亚卢布尔雅那大学** **流**
  - 斯洛伐克考门斯基大学** **交流**
  - 英国伦敦玛丽女王大学** **直** **硕**
  - 捷克查理大学** **流**
  - 捷克帕拉茨基大学** **流**
  - 白俄罗斯明斯克国立语言大学** **硕** **交**
- 亚洲**
    - 澳门理工学院和澳门基金会 **流**
    - 澳门理工大学 **流**
    - 澳门大学 **交**
    - 香港恒生大学 **交**

### 中东学院

- 北美洲**
  - 美国纽约州立大学宾汉顿分校 **连** **直** **硕**
- 非洲**
  - 埃及复兴大学 **流**
  - 摩洛哥穆罕默德五世大学 **流**
- 亚洲**
  - 土耳其爱琴海大学 **流**
  - 土耳其安卡拉哈哲巴依让维利大学 **流**
  - 伊朗德黑兰大学 **流**
  - 以色列海法大学 **流**
  - 伊朗阿拉梅·塔巴塔伊大学 **流**

- 欧洲**
  - 英国伦敦玛丽女王大学 **直** **硕**

### 高级翻译学院

- 北美洲**
  - 美国纽约州立大学宾汉顿分校 **连** **直** **硕**

- 美国蒙特雷国际研究院** **硕** **连** **流** **直**
- 墨西哥奇瓦瓦自治大学** **交**

- 欧洲**
  - 英国斯旺西大学 **流** **学** **连** **硕** **直**
  - 英国伦敦玛丽女王大学 **直** **硕**
  - 英国利兹大学 **直** **硕**
  - 英国东安格利亚大学 **学** **硕**
  - 丹麦哥本哈根大学 **交**
  - 西班牙格拉纳达大学 **交** **学** **流**

- 亚洲**
  - 香港恒生大学 **交**

- 大洋洲**
  - 澳大利亚悉尼大学 **硕** **连**

### 旅游科学学院

- 北美洲**
  - 美国南卡罗莱纳大学 **博** **硕**
- 大洋洲**
  - 澳大利亚昆士兰大学 **学**
  - 澳大利亚格里菲斯大学 **流**
- 欧洲**
  - 法国 ISG 高等管理学院 **交**
  - 法国 ESSEC 高等商学院 **交**
  - 法国克莱蒙高等商学院 **交**
  - 英国萨里大学 **流** **学**
  - 联合国旅游组织 **实**
- 亚洲**
  - 澳门旅游大学 **交**
  - 澳门大学 **交**
  - 乌兹别克斯坦“丝绸之路”国际旅游与文化遗产大学 **交** **硕**

### 商学院

- 北美洲**
  - 美国密苏里大学堪萨斯分校 **博**
  - 美国阿巴拉契亚州立大学 **硕**
- 欧洲**
  - 荷兰南方应用科技大学 **交**
  - 法国 ISG 高等管理学院 **交**
  - 法国 ESSEC 高等商学院 **交**
  - 法国克莱蒙高等商学院 **交**
  - 英国伦敦玛丽女王大学 **直** **硕**

- 亚洲**
  - 澳门旅游学院 **交**

### 经济学院

- 北美洲**

- 美国加州大学河滨分校** **连**
- 美国芝加哥哥伦比亚亚学院** **博**

- 欧洲**
  - 法国 ISG 高等管理学院 **交**
  - 法国 ESSEC 高等商学院 **交**
  - 法国克莱蒙高等商学院 **交**
  - 英国伦敦玛丽女王大学 **直** **硕**
  - 英国东安格利亚大学 **学** **硕**

- 亚洲**
  - 澳门旅游大学 **交**

### 区域国别学院

- 欧洲**
  - 英国斯旺西大学 **流** **学** **连** **直** **硕**
  - 英国伦敦玛丽女王大学 **连** **直** **硕**
- 北美洲**
  - 美国弗莱格勒学院 **交**

### 文化与传播学院

- 欧洲**
  - 英国斯旺西大学 **流** **学** **连** **直** **硕**
  - 丹麦哥本哈根大学 **交**
  - 英国伦敦玛丽女王大学 **连** **直** **硕**

- 亚洲**
  - 韩国外国语大学 **交**

### 中国服务贸易研究院

- 南美洲**
  - 巴西米纳斯吉拉斯联邦大学 **交**
- 北美洲**
  - 美国芝加哥哥伦比亚亚学院 **流**
- 欧洲**
  - 法国克莱蒙高等商学院 **交**

### 中国文化和旅游产业研究院

- 亚洲**
  - 乌兹别克斯坦“丝绸之路”国际旅游与文化遗产大学 **交** **博**

# 国际交流

## Beijing International Studies University

学校与全球 57 个国家与地区的 240 余所高校、机构与组织建立了全方位、多层次、实质性的交流与合作。我校为学生赴外留学提供多种资助渠道，包括校级合作奖学金、国家公派奖学金、国（境）外奖学金等，年均赴外留学学生 500 余人。

我校以多种形式资助学生通过校际合作渠道赴外学习；我校每年获批多个国家留学基金管理委员会奖学金项目，使学生能够以国家公派身份赴外交流、实习或攻读学位；我校与罗马尼亚蒂米什瓦拉西部大学、国立布加勒斯特理工科技大学、土耳其阿菲恩科塔特佩大学等高校签署伊拉斯谟项目协议，在校教师与学生可在欧盟项目资助下赴外交流。

与爱沙尼亚塔尔图大学、拉脱维亚里加理工大学、立陶宛维尔纽斯大学、斯洛伐克智者康斯坦丁大学的 4 项国际合作成果分别被纳入第七次和第八次中国—中东欧国家领导人会晤成果清单。与澳大利亚、捷克、意大利、俄罗斯等国八所高校的合作被纳入第三届“一带一路”国际合作高峰论坛民心相通专题论坛。

与墨西哥奇瓦瓦自治大学、英国兰开夏大学、摩洛哥穆罕默德五世大学、法国奥弗涅克莱蒙费朗孔子协会、葡萄牙科英布拉大学、巴拿马大学、突尼斯苏斯大学合作共建 7 所孔子学院。

学校是北京市最早接受留学生的高校之一，是教育部指定的承接中国政府奖学金本科来华留学生预科教育的学校和全球首批 HSK 考点学校。四十多年以来，学校共接收了来自 100 多个国家和地区的 3 万多名长、短期留学生，现已形成以学历教育为主，以国际中文教育、旅游管理、翻译、国际事务与国际关系、工商管理（MBA）、会计（MPAcc）及中国式现代化与城市发展（IMiM）等专业为特色的留学生教育体系，走出了一条具有北二外特色的国际人才培养道路。

500 多个

在校生年均  
赴外留学

240 多个

高校和教育机构  
建立了长期良好的  
交流合作关系

# 服务社会

## Beijing International Studies University

### 服务国家发展战略

强化新型智库建设，在全国高校率先成立中国文化和旅游产业研究院、国家文化发展国际战略研究院、中国服务贸易研究院、中国公共政策翻译研究院等，积极服务国家战略，在重大项目研究推动重大成果产出方面，在国家政策的咨政服务方面，在中国文化、旅游类企业走出去的咨询服务方面，在响应国家“一带一路”倡议、推动中国中东欧“17+1”合作机制和中国中东欧文化创意产业国际合作方面，作用明显、成效显著、贡献突出，受到中宣部、中联部、商务部、文化和旅游部、北京市委市政府以及其他省市政府部门的高度关注和肯定。

### 服务首都和地方发展

立足首都，对标北京“四个中心”功能建设，特别是发挥学科专业和人才资源优势，主动对接北京市委宣传部、市外办、市商务局、市文旅局、朝阳区、延庆区等，全力服务首都“国际交往中心”建设和经济社会发展，成果丰富。同时，学校还发挥学术资源和人才培养优势，与成都、拉萨、贵阳、福建南平、浙江南浔等多个城市地区，以及四川、广东、福建、安徽、浙江、新疆等多省市文旅主管部门广泛建立合作关系，开展咨政服务、外语旅游人才培养、基础教育合作办学等；积极发挥中国旅游·北京对话、服贸会·国际服务贸易论坛、生态文明现代化高峰论坛、中阿旅游合作论坛、全国大学生红色旅游创意策划大赛等学术品牌活动影响力和资源平台聚合作用，走进地方、服务地方。

### 服务行业发展

作为世界旅游组织、世界旅游联盟成员单位，中国旅游协会教育分会副会长单位、第十六届世界休闲大会专家委员会秘书处所在地，积极开展行业前沿性和创新性研究，紧密结合和服务产业实践，服务旅游学科的新领域孵化、现代分析研究技术转型与研究成果的社会转化，为中国与世界的文化和旅游产业发展提供管理咨询、规划、与项目落地等智库服务；承担全国旅游职业教育教学指导委秘书处工作，在旅游行业主管部门牵头组建和管理下，对旅游行业职业教育教学工作进行研究、咨询、指导和服务，同时指导本行业职业教育与培训工作；是中国国际贸易学会服务贸易专业委员会所在地，为我国服务贸易理论实践研究提供决策咨询服务，为服务贸易领域“政、产、学、研”的沟通交流搭建平台，组织开展人才培养、产业交流、行业展会等，推进服务贸易学术和实践领域的国际交流与合作。研究并定期出版发布行业产业发展报告和系列蓝皮书，包括中国“一带一路”投资与安全研究报告蓝皮书、首都文化贸易蓝皮书，北京旅游发展研究报告、国际服务贸易评论、首都服务贸易系列发展报告、中国语言服务业发展报告、中国翻译服务业分析报告等。



党委书记李必友（左 7）率团参加 2025 世界中文大会

# 知名校友

## Beijing International Studies University



王毅

WANG YI

1977级 | 专业 - 日语  
中央政治局委员、  
中央外事工作委员会办公室主任  
外交部部长



孔繁清

KONG FANQING

1965级 | 专业 - 西班牙语  
澳门城市大学校董会副主席  
北京语言大学原副校长



高虎城

GAO HUCHENG

1972级 | 专业 - 法语  
十三届全国人大环境与资源  
保护委员会主任委员  
商务部原党组书记、部长



张晓贝

ZHANG XIAOBEI

1972级 | 专业 - 英语  
欧洲时报文化传媒集团、  
《欧洲时报》社 原总裁兼社长



马辉

MA HUI

1986级 | 专业 - 英语  
中共中央对外联络部副部长



高政

GAO ZHENG

1986级 | 专业 - 国际经济合作  
(阿语)  
文化和旅游部党组成员、  
副部长



袁浩

YUAN HAO

1986级 | 专业 - 国际经济合作  
中青博联整合营销顾问股份  
有限公司董事长



李克新

LI KEXIN

1987级 | 国际经济合作  
中共中央外事工作委员会  
办公室副主任



江波

JIANG BO

1977级 | 专业 - 法语  
同济大学原党委常委、  
副校长 / 校友理事



刘正荣

LIU ZHENG RONG

1980级 | 专业 - 英语  
中华全国新闻工作者协会  
原党组书记、副主席、  
书记处书记



陈晓东

CHEN XIAODONG

1983级 | 专业 - 阿拉伯语  
国家国际发展合作署党组  
书记、署长



魏明乾

WEI MINGQIAN

1985级 | 专业 - 旅游管理  
北京北辰实业股份有限公司董事  
副总经理



王薇

WANG WEI

1992级 | 专业 - 德语  
蓝色光标集团副总裁  
蓝标智库总裁



唐伟良

TANG WEILIANG

1992级 | 专业 - 饭店管理  
三亚保利瑰丽酒店业主代表、  
保利酒管三亚区域负责人、  
中国饭店协会绿色专委会  
副理事长、  
海南省饭店业协会副会长、  
中国金钥匙执委会副主任 /  
校友理事



张琳

ZHANG LIN

2000级 | 专业 - 阿拉伯语  
中央广播电视总台财经频道  
主持人



王雄

WANG XIONG

2004级 | 专业 - 旅游管理  
王小卤品牌创始人 & CEO

# 校园文化

## Beijing International Studies University

立足首都,服务大局。北京第二外国语学院始终引导青年学子勇担时代使命,深度融入首都“四个中心”建设,培育胸怀家国、融通中外的新时代青年人才。广大青年学子以青春之名践行担当,厚植家国情怀、传承优秀文化、攻坚科技创新、助力国际交往,在实践中增长才干、在奋斗中绽放光彩。

### 青春领航：服务全国政治中心建设

#### 行走中华大地 锤炼实干本领

社会实践是青年了解国情、服务社会的重要途径。2025年,以“融中外、兼知行,传承翔宇精神,行走中华大地”为主题,学校共青团组织2229名学生、315支实践团队参与暑期社会实践,足迹遍布全国20多个省市。青年学子深入基层、走进乡村、服务社区,在真实的社会场景中受教育、长才干。累计入选市区级实践专项5项,获得市区级奖项38次,覆盖193人次,获奖数量和覆盖人数均创历史新高,充分展现了二外青年服务首都、奉献社会的实干担当。



01 实践团学生向游客发放调查问卷



02 实践团外国留学生体验京剧文化

#### 打造文旅小院 服务乡村振兴

“文旅小院”将共青团组织优势与学校外语、旅游学科特色深度融合,是服务首都乡村振兴的创新品牌。学校与北京农村产权交易所建立合作,在平谷区山东庄镇、顺义区龙湾屯镇、朝阳区望京街道等7个镇街建立实践基地,构建“套餐服务+定制服务+学生社团”三位一体运行机制,孵化近10支核心团队。2025年9月主办的首届“文旅小院”市集,设置乡村文旅展示、非遗体验、农产品展销等板块,吸引参与超3000人次,成为实践育人的亮丽名片。



03 学校“文旅小院”项目亮相北京市乡村产业招商合作大会



04 文旅市集上外国友人品尝平谷大桃

#### 投身重大国事 淬炼政治担当

二外青年学子在党和国家最需要的时刻挺身而出,在一次次重大国事活动中交出优异答卷。2019年新中国成立70周年,1076名师生参与群众游行、广场合唱和轮滑表演,82名合唱同学在40余所高校中争取到首排中心位置,43名轮滑队员被誉为“长安街轮滑队”。2021年建党100周年,95名师生承担暖场合唱和千人献词,被称赞为“最美声音”。2025年抗战胜利80周年,119名志愿者、87名合唱团成员圆满完成九·三重大活动任务,是为数不多的“合唱与志愿服务双参与”高校。



05 志愿者服务纪念中国人民抗日战争暨世界反法西斯战争胜利80周年阅兵式



06 参加抗战80周年纪念活动的合唱师生受邀参加香山公园红亭诗会

### 青春绽放：服务文化中心建设

#### 深化校地联动, 擦亮“京”彩品牌

自2023年入选“‘京’彩文化 青春绽放”行动计划首批试点高校以来,学校深度融入首都文化中心建设。与北京人艺共创“青春绽放·戏聚京津冀”大学生戏剧展演,打造全国唯一覆盖京津冀三地、由顶尖院团指导的高校戏剧品牌。同时,与北京歌剧舞剧院、北京民族乐团、北京京剧院等专业院团深度合作,推动高雅艺术进校园。推荐二外学子登上北京广播电视台春晚,显著提升学校服务首都文化供给的贡献度。



01 二外学子亮相北京春晚



02 话剧团入选《青春绽放·戏聚京津冀》展演

#### 聚焦中外人文交流, 讲好中国故事

学校坚持校内校外“双轮驱动”,校内精心打造“世界不止一种语言”等年度艺术专场品牌活动,营造多元艺术氛围;校外依托北京市大学生艺术节及中德、中美、中韩青年交流活动,托举大学生艺术团登上国际舞台。通过人文交流活动,为中华优秀传统文化的创造性转化、创新性发展注入了蓬勃的二外青春活力,助力首都文化中心功能建设。



03 艺术团举办“世界不止一种语言”品牌活动



04 中国交响乐团携“寰·语”中外经典名曲音乐会走进二外

#### 促进全面发展, 多维赋能“五育并举”

坚持“一社一品”,深度服务首都发展。赓续红色基因,周恩来外交思想理论学习社获评2024年度首都高校“学生最喜爱的社团”。繁荣校园文化,举办“无冬之夜”“飞跃霓虹”草坪文化节、“以光为语”灯光游园会等品牌活动,覆盖6000余人次;体育类社团每年荣获国家和北京市级荣誉近百项;真灼思辨社承办第二十届首都高校环境文化季环保主题辩论赛并获北京市大学生诚信辩论大赛一等奖;英语交流协会获评2025年度首都高校“学生最喜爱的社团”,有效发挥了高校社团在校园文化和首都文化建设中的积极作用。



05 “活力二外·绽FUN春天”春日游园会



06 雪狼橄榄球队走上国际赛场

对话世界，  
在搭建高端平台中拓宽青年全球视野

学校把多语种全国口译大赛、模拟联合国等品牌项目作为中外青年对话的高端载体。2025年举办的第十七届全国口译大赛，覆盖日语、法语、俄语等7个语种、8个比赛项目，吸引全国68所高校参赛，10余位驻华使馆大使、参赞、领事进校交流。学校注重引导青年在国情体察中读懂中国、理解世界，组织中外学生走进亚投行总部、中关村国家自主创新示范区，举办第二届朝阳区高校大学生模拟政协提案大赛，首次在比赛中设立了“国际观察员”，推动中外青年在协商议政中加深相互理解，2707名中外学生参与，形成提案568份。

实践赋能，  
在投身国际服务中彰显青年担当

学校把高水平国际服务作为青年成长的重要课堂。组织中外学生走进科大讯飞、小米超级工厂等高新企业和科创园区，今年已有350余名中外学生参与沉浸式研学。学生团队深度服务亚投行第十届理事会年会、全球妇女峰会等重大国际会议，承担中央广播电视总台2026年春节联欢晚会多语种译制工作，译制版本在多个国家主流媒体播出。学校组建“国别学堂”中外学生团队，走进二外幼儿园和附小附中，在大中小一体化场景中讲述区域国别和跨文化知识。

文化共融，  
在深耕文明互鉴中讲好中国故事

学校把文化交流作为讲好中国故事的重要载体。国际文化节已连续举办十一届，每年吸引来自全球50多个国家的千余名国际学生参与，已经成为首都高校中外人文交流的一张亮丽名片。学校打造中轴线、双奥遗产、大运河等文化研学线路，累计覆盖国际学生300余人次。“讲好中国故事”创意传播大赛吸引72个国家和地区的278名外籍学生参赛，提交作品155部，通过25个海内外平台矩阵同步发布，覆盖全球多个国家和地区，总传播量高达2.32亿人次。“中华文明出海”志愿服务项目荣获北京市金奖，推动中华文化更好走向世界。



01



03



05



02



04



06

01 国际学生代表受邀参加中关村论坛“智能+教育”论坛

03 国别学堂志愿者赴中小学课堂

04 我校志愿者服务全球妇女峰会

05 程派名家迟小秋进二外 中外学子共赏国粹之美

06 我校学生与美国俄勒冈州艺术体操代表团交流演出

02 国际学员走进北京市市民热线服务中心

智赛筑基，  
深耕 AI 语言科创前沿

依托语言学科特色，聚焦人工智能+多语种融合创新，深耕前沿科创领域。学校举办语料库大赛，承办中关村论坛人工智能语料库、全国口译大赛人工智能赛道等重点活动，汇聚业内专家与青年团队交流竞技。依托人工智能多语种翻译北京市重点实验室，搭建 AI 同声传译质量评测平台，建成多语种标准化语料库，持续展示“AI+语言”创新成果，引导青年钻研前沿技术，助力语言科技产业发展。



01



02

以赛促创，  
激活青年双创内生动力

学校常态化组织师生参与挑战杯、“京彩大创”等创新创业赛事，搭建“培训—遴选—辅导”全流程备赛体系。2025年“挑战杯”赛事参赛规模、获奖成绩再创新高，2026年“京彩大创”大学生创新创业大赛校级选拔涌现出多项优质科创项目。学校开设创新工坊、开展专题指导，充分激发青年创新思维与创业活力，营造浓厚科创氛围。



03



04

01 2026 中关村论坛配套活动——全国口译大赛人工智能赛道展演在我校举行

02 我校举办首届人工智能语料库大赛

03 我校青年学生在挑战杯竞赛中屡获佳绩

04 创业导师开展创业指导

落地赋能，  
加速科创成果转化应用

立足多语种专业优势，推动科创项目落地生根。扶持学生团队创办多语种入境游翻译创业公司，实现创业项目快速运营。依托政产学研协同机制，参与科创成果路演与技术对接，推动 AI 翻译、跨境服务等“AI+小语种”成果落地应用，让青年科创力量切实服务首都科技创新发展。



05

05 《北京日报》头版报道我校应届毕业生创业实践

# 毕业就业

## Beijing International Studies University



### 就业基本情况

2025 年，我校本科毕业生共计 1510 人，截至 8 月 31 日，本科毕业去向落实率为 95.63%，升学率为 34.24%。

### 国内深造情况分析

我校境内升学本科生有 216 人，其中，留在本校继续深造 64 人 (29.63%)，进入外校深造 152 人 (70.37%)；共计 118 人 (54.63%) 进入双一流高校。其中，录取我校本科毕业生人数超过 4 人的其他院校有北京外国语大学、对外经济贸易大学、北京师范大学、北京大学、南京大学、上海外国语大学、中国人民大学。

### 2025 届本科毕业生国内深造部分院校分布



北京大学



南京大学



外交学院



北京外国语大学



上海外国语大学



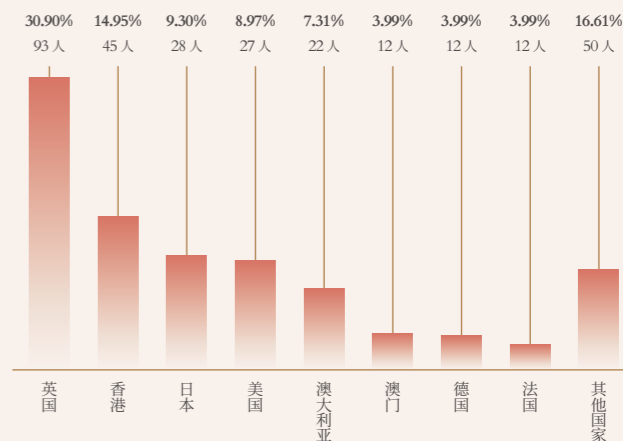
对外经济贸易大学

### 出国（境）深造情况分析

我校选择境外留学的本科生有 301 人，英国 (93 人)、香港 (45 人)、日本 (28 人) 是本科生留学人数最多的前三个国家 (地区)。

境外留学的本科生中，186 人进入 QS 世界大学前 100 名高校 [该排名来源于 QS2026 年世界大学排名，发布于 2025 年 6 月。]。其中，留学人数较多的前三所学校依次为：曼彻斯特大学 (32 人)、香港城市大学和格拉斯哥大学 (均为 13 人)。

### 2025 届本科生境外留学情况



### 就业情况分析

就业单位地域分布：在 2025 届直接就业的本科毕业生群体中，约 74.87% 选择留京工作。

就业单位行业分布：我校 2025 届直接就业的本科毕业生集中在“信息传输、软件和信息技术服务业”“教育”“租赁和商务服务业”“公共管理、社会保障和社会组织”“文化、体育和娱乐业”和“金融业”六大行业，分别占比 16.80%、14.17%、10.76%、9.97%、8.40%、8.40%。

就业单位性质分布：在 2025 届直接就业的本科毕业生群体中，75.85% 毕业生进入企业工作，19.43% 毕业生进入机关或事业单位工作。

就业重点单位分布：我校大批 2025 届毕业生流向涉外金融服务、文旅融合运营、跨境科技服务等对口领域。其中，包括中国银行、中国农业银行、中国工商银行等金融机构，华为、小米、京东等聚焦国际市场的头部科技企业，以及携程集团、遇见美好文旅科技集团等引领行业发展的文旅标杆企业，充分彰显了学校“外语为主体、旅游为特色”的育人定位与人才培养同行业需求的精准契合。其中，37 家世界 500 强企业招录了我校毕业生 124 人，55 家中国 500 强企业招录了 155 人。

### 本科毕业生进入我国各类重点企事业单位就业的分布表

国家机关部门与事业单位	国有企业	金融类	互联网类	其他类
外交部	中国国际旅行社总社有限公司	中国银行股份有限公司	中国电子科技集团公司	长城汽车股份有限公司
商务部	中国航空工业集团有限公司	中国建设银行股份有限公司	中国电信集团有限公司	美的集团股份有限公司
中共中央对外联络部	中国化学工程集团有限公司	中国农业银行股份有限公司	中国联合网络通信集团有限公司	默沙东 (中国) 有限公司
中国人民对外友好协会	中国五矿集团有限公司	中国工商银行股份有限公司	阿里巴巴集团控股有限公司	顺丰控股股份有限公司
中国国际贸易促进委员会	中国医药集团有限公司	中国民生银行股份有限公司	字节跳动科技有限公司	太极集团有限公司
北京市人民政府外事办公室	中国邮政集团有限公司	上海浦东发展银行股份有限公司	北京京东世纪贸易有限公司	铜陵有色金属集团控股有限公司
新华通讯社	北京建工集团有限责任公司	北京银行股份有限公司	华为技术有限公司	西门子 (中国) 有限公司
中国新闻社	广州国资发展控股有限公司	天津银行股份有限公司	小米科技有限责任公司	TCL 集团股份有限公司
中国国际电视台	紫金矿业集团股份有限公司	招商银行股份有限公司	腾讯控股有限公司	上海电气 (集团) 总公司
	北京外企人力资源服务有限公司		百度网络技术有限公司	普华永道
			网易公司	德勤
			亚马逊公司	安永
				毕马威



# 英语学院

## School of English Studies



英语学院是  
北京第二外国语学院  
最早创建的  
外语院系之一

- 01 英语学院学生参加 2024 年巴黎奥运会实习
- 02 英院学子喜获第八届“外教社杯”全国高校学生跨文化能力大赛北京赛区一等奖
- 03 英院学子参与金砖国家经贸活动论坛志愿服务
- 04 “星火燃梦·逐光新程”英语学院新生风采展示



英语学院（前身是英语系）创建于1964年，拥有本科和研究生两个办学层次，目前设有英语专业及商务英语专业两个本科专业。英语专业作为北京第二外国语学院的创始专业之一，已荣获“双万计划”国家级一流专业、教育部特色专业、北京市重点建设学科以及北京市品牌建设专业等多项殊荣，并在教育部组织的英语专业评估中被评为优秀，位居北京市本科英语专业评估之首。商务英语专业2022年获批国家级一流专业。本学院师资力量雄厚，拥有一支充满活力、积极进取的教师团队，他们在教学、教研和科研方面均表现出卓越能力。目前，学院共有专职教师近120名，其中高级职称教师占比超过一半。学院有教育部教指委委员、教育部新世纪人才、北京市长城学者、北京市社科理论人才“百人工程”学者、北京市教学名师、北京高校创先争优优秀共产党员、丹麦哥本哈根大学荣誉博士、北京市学术创新团队、北京高校优秀本科育人团队。

### 培养特色

英语学院现有国家一流专业英语专业和商务英语专业，聚焦国际传播能力建设，服务中外人文交流办学特色，采用复合型人才培养模式，应用人工智能辅助教学方法，注重语言与文化的融合，知识与实践的并重，致力于培养国家外事外交、中外人文交流及国际商务合作交流所需的“国际化、创新型、高水平”英语人才。

### 2026年招生专业（方向）介绍

英语 - 培养学生坚实的英语语言基本功、系统的语言文学文化专业知识、跨文化交际能力和创新思维能力。学生具备从事语言交流、翻译、公共管理等工作的人文素养，拥有在本专业领域继续学习深造的学术积淀。

英语（辅修智能技术相关专业）- 在扎实的英语语言能力基础上，辅修智能科学与技术专业，注重学生自然语言处理（NLP）、机器学习、深度学习等人工智能技术的掌握，培养学生开发智能翻译工具、语言生成模型、人机交互系统等语言智能产品的能力。（注：该班一年级在延庆校区培养，二至四年级在朝阳校区培养）

英语（语言学拔尖人才实验班）- 在扎实的英语语言能力基础上，培养学生掌握语音学、句法学、语义学、语用学等核心分支领域的专业知识，同时注重提升学术研究素养，鼓励学生参与语言学田野调查、语料库建设等实践项目，为在高校、研究机构从事语言学教学与研究，或在语言规划、语言数据分析、语言与健康等领域发展奠定坚实基础。（注：该班一年级在延庆校区培养，二至四年级在朝阳校区培养）

英语（英语教育）- 在扎实的英语语言能力基础上，助力学生理解语言学习规律及不同年龄段学习者的认知特点，训练学生设计教学目标、教案，整合教材与资源，培养学生AI应用和创新思维，适应数字化教育趋势，具备国际视野、创新精神和实践能力。

英语（国际传播与全球治理）- 在扎实的英语语言能力基础上，注重学生国际传播和全球治理知识的学习与实践，提升学生国际化思维方式、跨文化沟通和协作技能，为在国际组织、政府和媒体等领域从事相关工作打下基础。（注：该班一年级在延庆校区培养，二至四年级在朝阳校区培养）

商务英语（辅修跨国企业管理相关专业）- 在扎实的英语语言能力基础上，辅修市场营销专业，注重学生国际商务技能和跨国企业管理的理论与实践，培养学生掌握国际贸易规则、运营策略和 market 分析，具备开展全球商务活动能力。

### 国际交流

英语学院每年选派学生前往美国、英国、澳大利亚、丹麦等国家进行交流学习，与美国加州大学圣地亚哥分校、河滨分校、伯克利分校、北亚利桑那大学，英国利兹大学、伦敦玛丽女王大学、中央兰开夏大学、密德萨斯大学、朴茨茅斯大学、斯旺西大学、斯特灵大学，澳大利亚昆士兰大学、西悉尼大学，新西兰怀卡托大学，丹麦哥本哈根大学等著名高校开展多种类型的交流学习项目。

### 学生就业

近年来，英语学院就业成绩良好。学院毕业生凭借扎实专业素养与综合能力，在就业市场备受青睐。国家机关、外贸企业、金融机构、高校、媒体及各类企事业单位纷纷向学院学生提供就业机会。近三年，众多优秀学生成功进入外交部、中宣部、科技部、安全部、新华社等中央部委及直属单位，充分展现学院卓越的人才培养能力。除直接就业外，还有许多毕业生前往美国、英国、澳大利亚、新加坡等国家深造，不断提升学术水平。在英语学院，学生既能获得优质就业机会，也能在学术领域开启良好发展，实现多元化成长。

2个

国家一流专业

NO.1

北京市本科专业评估第一名

5位

5位北京市教学名师

5名

5名毕业生推免获录国内知名高校



扫一扫关注  
英语学院网站

TEL  
010-65778279

# 日语学院

## School of Japanese Language, Literature and Culture



日语专业创建于  
1964年，是教育部  
第一批特色专业  
建设点

日语专业创建于1964年，是“双万计划”首批国家一流专业，教育部第一批特色专业建设点、北京市特色专业建设点、重点建设学科和品牌专业。现有教师38名，其中特聘教授、教授共10人，副教授15人，外聘日籍专家3人。从专家学者到大使、部长、国务委员，杰出校友遍及海内外。

### 培养特色

日语专业定位为培养面向新时代、新挑战的专业人才，重视学生综合素质培养。以“新外语、国际化、复合型”专业人才培养为目标、翻译人才培养为特色，构建了显著“本硕分层、专硕学硕分类”的培养体系。本科人才培养中所打造的日语（中日人文交流人才实验班）、日语（智能翻译与国际传播）、日语（漫画文创）、日语（国别与区域）的专业特色和国际化全覆盖培养尤为受到关注。

### 2026年招生专业（方向）介绍

日语（智能翻译与国际传播）- 本方向系在2005年开设的“同声传译”优势特色专业基础上的转型升级，旨在培养适应新时代国际交流需求的智能翻译与国际传播复合型人才。通过系统化教学，构建坚实的语言知识体系，同时注重培养学生的国情意识与思辨能力。在教学过程中，采

- 01 学生参与大阪世博会志愿服务、中日青年交流、演剧大会等课外活动
- 02 学生在学科竞赛中屡获佳绩
- 03 走进日企·感受日本访日活动
- 04 日本驻华大使金杉宪治到访日语学院并与学生交流座谈



用“AI赋能+专业复合”的创新培养路径，全方位提升学生的跨文化交际能力、时政翻译能力、外事外交能力、信息处理能力以及国际传播素养，打造能够在多元文化背景下熟练运用智能翻译技术高效开展翻译与国际传播工作的新型人才，稳固日语翻译人才培养的高地。

日语（中日人文交流人才实验班）- 以学科融合交叉为核心，旨在培养兼具卓越语言能力与深厚人文素养的复合型人才。1-4学期在国内夯实中日双语基础，强化国情认知、思辨能力与跨文化沟通能力培养。符合条件的学生5-8学期可参加日语学院遴选自费赴日本高校进行复合专业深造，专业方向涵盖经贸、经营、国际关系、旅游、福祉等领域，在日本交流学习期间，学生可以通过多元化学习资源，深入探索专业知识，拓展国际视野，掌握前沿理念与实践方法，达到两校培养方案要求可获得北京第二外国语学院和日本合作院校分别颁发的本科学位，为未来的职业发展和学术深造提供有力保障。（注：该班一年级在延庆校区培养，二年级起在朝阳校区培养）

日语（国别与区域研究）- 始于建校年，承载着日语专业的传统与底蕴，立足国家外交与区域国别研究战略需求，聚焦日本及东北亚区域研究，在掌握扎实的日语语言能力基础上，强化日本国情研究、中日跨文化交流、国别和区域基础研究能力提升，致力于培养兼具国别和区域研究问题意识、批判性思维能力和跨文化沟通能力的拔尖创新人才。

日语（漫画文创）- 于2019年开设，系国内相关领域首个特色专业方向，依托北京漫画学会构建中日高校漫画学联合教育机制。为适应智能时代需要，本专业率先将生成式人工智能技术融入教学课程，以国家级高端领军人才、科研院所、实体工作室为引领，实行“学·研·产一体化”特色人才培养模式及“双证”（日语语言文学毕业证+CCPT高级别合格证）模式，在培养学生基础语言能力、增强人文艺术素养的同时，借助生成式人工智能技术赋能专业核心能力培养，着力培养具备跨文化交流外语能力、文创策划与剧本编著能力、漫画实操及创意设计能力、漫画学基础研究能力，兼具人文底蕴与技术视野的中日文化交流应用·研究型人才。

### 国际交流

日语专业是北二外第一个引进国际交流的专业，拥有30多所海外国际合作与交流的院校及科研院所资源，包括大阪大学、广岛大学、早稻田大学、明治大学、上智大学、关西学院大学、名城大学、京都外国语大学、美国纽约州立大学宾汉姆顿分校等海外著名高校。留学项目以留学、升学中的“日语+”国际化专业复合为突出特征。学生在学期间享有100%出国留学机会，其中公费占比80%以上。

### 学生就业

就业单位包括国家机关（如外交部、商务部、安全局、海关）、高校、金融机构、新闻媒体、出版社、日企等，约50%的毕业生进入日本东京大学、北京大学等国内外著名学府深造。在就业创业方面，可胜任从事外交到经贸文化、科学技术、文化创意等多行业的跨文化交流工作，包括同声传译等职业性、专业性较高的工作。

50%+

每届在校学生  
出国率

30+所

日语学院与  
30多所大学开展  
国际交流与合作

100%

专职教师国外留学  
访学经历

50%

2025年知名高校  
升学率



扫一扫关注  
日语学院网站

TEL  
010-65778847  
010-65778780

# 亚洲学院

## School of Asian Studies



亚洲学院现有朝鲜语、印地语、越南语、泰语、印度尼西亚语、斯瓦西里语六个本科专业

亚洲学院现有朝鲜语、印地语、越南语、泰语、印度尼西亚语、斯瓦西里语六个本科专业以及亚非语言文学和朝鲜语口译两个研究生专业，其中朝鲜语专业为“双万计划”国家级一流本科专业建设点，印地语专业为北京市级一流本科专业建设点。

学院拥有一支教学经验丰富且具有较高教学科研水平的师资队伍，专任教师 100% 具有赴国外讲学、研修的经历，常年聘请国外著名大学的外籍专家参与教学。现有专任教师 25 名，其中教授 4 人、副教授 3 人、外籍专家 7 人。



- 01 越南语专业学生参加中国驻越南使馆庆祝中华人民共和国成立 75 周年招待会
- 02 越南语专业学生参加 CATTI 杯全国大学生越南语演讲大赛
- 03 印地语专业师生代表参加印度驻华使馆“世界印地语日”庆祝活动
- 04 亚洲学院学生服务哈尔滨第 9 届亚冬会



### 培养特色

以培养国际化、复合型、高层次、应用型的中外人文交流人才为根本任务，注重培养学生的语言能力、翻译能力以及跨文化交流能力，积极服务于国家战略和首都“国际交往中心”建设，服务于中外人文交流。

### 2026 年招生专业（方向）介绍

**朝鲜语（辅修国际传播相关专业）** - 学习朝鲜语专业同时辅修新闻学专业。朝鲜语专业设立于 1972 年，2020 年入选国家级一流本科专业建设点，2023 年《初级韩国语》课程入选国家级一流本科课程。现有教师 13 名，其中教授 4 名、副教授 2 名、外教 3 名。现设本科、硕士研究生两个办学层次，硕士研究生分为学术学位研究生和翻译硕士专业学位研究生。朝鲜语专业注重国际化人才培养，与韩国汉阳大学、庆熙大学、东国大学、中央大学、韩国外国语大学、梨花女子大学、国民大学、首尔市立大学等十余所高校建立友好合作关系，学生均可获得公费或自费出国访学交流的机会。目前北京第二外国语学院已成为国内培养朝鲜语（韩国语）人才的重要院校之一，已为国家输送了大批优秀的人才。

**印地语** - 设立于 2017 年，2022 年获批北京市级一流本科专业建设点。现有专任教师 3 名，其中副教授 1 名，另长期聘用印度籍教授 1 名。本专业以培养国际化、复合型、高层次、应用型的中印人文交流人才为根本任务，注重培养学生的语言能力、翻译能力及跨文化交流能力。中、高年级学生有机会申请奖学金项目出国交流学习。

**越南语** - 设立于 2021 年，是我校结合国家战略和首都发展需要重点扶持的外语专业。现有教师 3 名，其中外籍教师 1 名，专任教师均具有海外留学经历。越南语专业注重国际化人才培养，与越南外贸大学、河内国家大学下属外国语大学、河内国家大学下属社会与人文科学大学建立友好合作关系，所有学生均有机会获得国家公派留学项目或校际交换生项目出国交流学习。

### 国际交流

亚洲学院与韩国外国语大学、韩国庆熙大学、东亚大学、梨花女子大学、国民大学、中央大学、忠北大学、大邱大学、釜山外国语大学、朝鲜金日成综合大学、印度索迈亚大学、金德尔国际大学、越南河内外贸大学、河内国家大学下属社会与人文科学大学、泰国朱拉隆功大学、清迈大学、印尼日惹国立大学等 30 余所知名院校建立了友好合作关系，为在校生创造了出国留学机会，80% 以上的学生可获得公派赴对象国学习的机会。

### 学生就业

亚洲学院毕业生主要就职于外交部、中宣部、公安部、安全局、海关、中央电视台、高校等政府机关和事业单位，还有华为、小米、字节跳动等大型企业；近 30% 的毕业生考取北京大学、清华大学等国内外著名学府继续深造。

100%

专任教师具有赴国外讲学、研修的经历

80%

学生公派赴对象国学习一年或半年

30余所

知名院校建立了友好交流关系



扫一扫关注亚洲学院网站

TEL  
010-65778549

# 欧洲学院

## School of European Studies



欧洲学院发挥多语种优势，促进多学科专业的交叉融合发展，加强国别区域研究，服务国家战略和首都需求，培养“多语种复语、跨专业复合”的具有国际视野、家国情怀的  
高层次、应用型人才

欧洲学院拥有俄语语言文学、德语语言文学、法语语言文学、西班牙语语言文学 4 个二级学科硕士学位授权点和俄语口译、德语口译、法语口译、西语口译 4 个翻译专业硕士培养方向。学院有 18 个欧洲语种本科专业：俄语、德语、法语、西班牙语、意大利语、葡萄牙语、波兰语、捷克语、拉脱维亚语、匈牙利语、爱沙尼亚语、立陶宛语、塞尔维亚语、罗马尼亚语、阿尔巴尼亚语、保加利亚语、斯洛文尼亚语、斯洛伐克语；另有白俄罗斯语(辅修)、克罗地亚语(辅修)。其中，国家级一流本科专业建设点 5 个(俄语、德语、法语、西班牙语、葡萄牙语)，北京市一流本科专业建设点 4 个(意大利语、匈牙利语、塞尔维亚语、爱沙尼亚语)。另设有奥地利研究中心、巴拿马研究中心、白俄罗斯研究中心、秘鲁文化研究中心、波兰研究中心、匈牙利研究中心、陀思妥耶夫斯基研究中心等研究机构。

学院教学涵盖研究生、本科生两个培养层次，现有在校生 1722 人，教职工 110 人，其中专任教师 94 人，均具有海外学习或工作经历，教授、副教授占比 32.98%，另常年聘请来自海外 20 余个国家 35 名外籍教师及国内外知名专家、学者担任名誉教授、客座教授。

### 培养特色

欧洲学院秉承北京第二外国语学院“明德、勤学、求是、竞先”的优良传统，立足新时代国家战略需求和首都高质量发展需要，充分发挥多语种、多文化、多学科交汇融合的独特优势，积极推进语言学科与国际关系、区域国别学、经济贸易、旅游管理、新闻传播、人工智能等领域的深度融合，着力构建“语言能力+专业知识+区域研究+国际传播”四位一体的人才培养体系。学院坚持以区域国别研究为引领，以实践创新能力培养为导向，突出“文工交叉、学科融通、知行合一、全面复合”的培养特色，致力于培养具有家国情怀、国际视野、跨文化沟通能力和全球胜任力，能够服务国家重大战略、首都经济社会发展和国际交流合作的高层次应用型人才。

经过长期积淀与创新，学院形成了鲜明的人才培养特色。毕业生兼具扎实的外语能力、深厚的人文素养和较强的跨文化沟通能力，广泛服务于外交外事、国际经贸、新闻传媒、文化教育等领域，任职于外交部、商务部、新华社、中央广播电视总台等国家机关、事业单位和知名企业。学院人才培养质量得到社会和用人单位广泛认可，毕业生始终保持高质量充分就业，为服务国家对外开放和国际交流合作持续贡献力量。



01 欧洲学院办公区

02 2025 届欧洲学院本科毕业生合影



### 国际交流

学院坚持开放办学理念，充分发挥多语种、多文化特色优势，与 27 个国家和地区的 89 所高校建立了实质性合作关系，形成了覆盖欧洲、俄罗斯及独联体国家、拉丁美洲等地区的国际合作网络。合作院校包括俄罗斯莫斯科国立大学、莫斯科国际关系学院、圣彼得堡国立大学和喀山联邦大学，白俄罗斯明斯克国立语言大学，德国慕尼黑大学和美因茨大学，法国巴黎第一大学和巴黎高等翻译学院，西班牙阿尔卡拉大学，葡萄牙科英布拉大学和米尼奥大学，意大利锡耶纳外国人大学，波兰哥白尼大学，捷克查理大学，匈牙利罗兰大学，爱沙尼亚塔尔图大学，立陶宛维尔纽斯大学，塞尔维亚贝尔格莱德大学，阿尔巴尼亚地拉那大学，斯洛伐克考门斯基大学，以及秘鲁圣伊格纳西奥·德·洛约拉大学、墨西哥维拉克鲁斯大学、澳门理工大学等知名高校。学院每年选派大批优秀学生赴海外交流学习，众多学生获得国家留学基金委、澳门基金会及校级奖学金资助，不断提升国际视野、跨文化沟通能力和全球胜任力。

### 2026 年招生专业(方向)介绍

#### 俄语

俄语专业创建于 1964 年，是学校首批研究生招生专业(1984)、北京市特色专业(2008)和首批国家一流本科专业建设点(2019)。现有 14 名专任中国教师，100% 有海外留学教育背景，其中 70% 为教授、副教授，70% 有博士学位。另聘有外籍专家及荣誉教授 7 人，毕业生就业情况良好，服务于外交、经贸、新闻、国防、旅游、科研、教育、文化等人文交流领域。

俄语专业开设俄语(智能语言服务)、俄语(辅修智能技术相关专业)和俄语(辅修国际事务相关专业)三个方向。

俄语(智能语言服务)聚焦人工智能时代语言服务产业发展需求，开设“俄语语言学概论”“俄语演讲与修辞”“俄罗斯历史与文化”“俄罗斯文学”等核心课程，系统培养学生的俄语语言能力、人文素养和跨文化交际能力。同时将人工智能技术融入翻译教学与实践，强化学生在智能翻译、新闻编译、文学翻译、国际传播和跨文化交流等领域的专业能力培养。通过区域国别研究相关课程，引导学生深入了解俄罗斯及俄语国家的政治、经济、社会与文化发展动态，提升国际视野和综合分析能力，培养兼具语言能力、文化理解能力和智能语言服务能力的复合型人才。

俄语(辅修智能技术相关专业)实行“俄语+人工智能”跨学科培养模式，学生在完成俄语专业学习的同时，辅修智能科学与技术相关专业课程。开设“智能翻译技术与应用”“AI 驱动的语言教育技术”等课程，系统学习机器学习、强化学习、大语言模型、深度学习、自然语言处理等前沿技术，并参与语言与人工智能交叉项目实践。通过融合计算机科学、数学、脑科学与认知科学等学科知识，培养学生运用人工智能技术解决语言服务、智能教育、跨文化传播等领域实际问题的能力，打造兼具国际视野、技术素养和创新能力的“外语+AI”复合型人才。

俄语(辅修国际事务相关专业)采用“俄语+国际事务”培养模式，学生在系统学习俄语语言文学知识的基础上，辅修国际事务与国际关系专业课程。开设“政治学原理”“国际关系理论”“国际事务概论”“国际关系史”“国际组织概论”“国际法概论”“当代国际关系”“国际组织与全球治理”等特色课程，帮助学生构建国际政治、外交事务与全球治理的知识体系。专业注重语言能力与国际事务能力协同培养，通过政治文献翻译、国际热点分析、模拟外交谈判等实践环节，引导学生运用人工智能技术辅助信息分析与翻译实践，提升国际传播能力、跨文化沟通能力和全球胜任力，培养能够服务国家对外交流与国际合作的高层次复合型人才。



2026 年 6 月，党委书记李必友带队参加“文明互鉴·共创未来”中俄友好语言对话会

18+2 个

18 个欧洲语种本科专业和 2 个辅修课程

5+4 个

5 个国家级一流本科专业建设点  
4 个北京市一流本科专业建设点

4+4 个

4 个二级学科硕士学位授权点和 4 个翻译专业硕士培养方向

89 个

与世界 89 所高等院校建立了校际友好交流关系

7 个

国别研究中心



扫一扫关注  
欧洲学院网站

TEL  
010-65778056

## 德语

德语专业创建于1964年，是学校建制最早的专业之一，北京市特色专业（2008），国家级一流本科专业建设点（2020）。本专业旨在为国家培养外事、旅游、经贸、文化等方面的国际化、应用型人才。与德国多所大学保持着良好的校际交流关系，优秀学生有机会赴德国交流学习。专业师资力量雄厚，现有教师（含外教）17人，其中教授2名，副教授5名，外籍专家1名。

德语专业开设德语（智能语言服务）、德语（辅修数字经贸相关专业）、德语（中德高级翻译人才培养实验班）三个方向。



2025年德语专业教师为国际奥委会主席巴赫先生提供陪同翻译服务

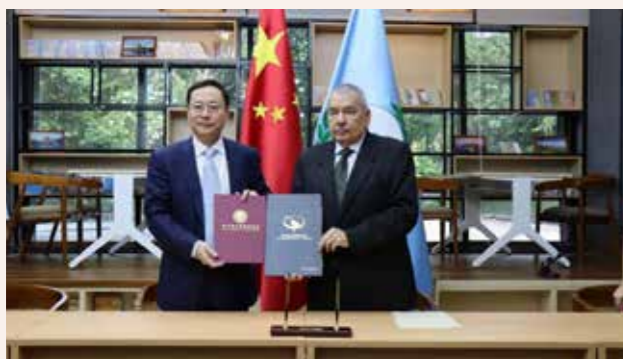
德语（智能语言服务）培养的是“AI时代的语言技术人才”，既能驾驭德语的严谨性，又能借助智能工具突破传统翻译的效率瓶颈，在新时代中德人文交流中扮演“语言技术桥梁”的关键角色，尤其适合对语言敏感、对技术感兴趣，且希望在高附加值领域深耕的学生。

德语（辅修数字经贸相关专业）学生学习德语专业同时辅修国际经济与贸易专业，其核心特色在于以“语言为桥，数字为翼”，既依托德语区经济重镇的市场需求，又顺应数字贸易全球化的趋势，培养“精语言、懂技术、通贸易、知文化”的复合人才，适合有志于在中德及欧洲市场深耕，或投身数字经济浪潮的学生。

德语（中德高级翻译人才培养实验班）紧扣中德经贸文化交流发展需求，依托优质德语教研资源，聚焦高端复合型翻译人才培养。第1-2学期在延庆校区培养，第3-4学期起在朝阳校区培养。前四学期夯实中德双语功底，系统培育国情认知、思辨能力与跨文化综合素养；大二期末视德语水平等级，后四学期可自费参与学院与德国高校合作的德语+翻译国际交流项目。赴德深造期间侧重高阶翻译专业能力深耕，强化高端笔译、口译专项训练、人工智能辅助翻译。拓宽国际化专业视野，着力培养可胜任中德多领域对外交流与专业翻译工作的高素质复合型人才。

## 西班牙语

西班牙语专业创建于1964年，发展历史悠久，是全国首批西班牙语专业本科人才培养点，2020年入选国家一流本科专业建设点，同时开设研究生教育。专业现有专任中籍教师17名，100%拥有海外教育经历，88%拥有博士学位或博士在读，教授、副教授共8名，占比为47%，另聘有外籍专家3名，师资队伍教学经验丰富，并具有较高科研水平，在全国西班牙语教学界获得良好口碑。本科及研究生可通过校际交流项目及国家留学基金委资助项目前往西班牙、秘鲁、墨西哥、阿根廷等国交流学习。毕业生深造、就业质量



2025年，李必友书记访问拉丁美洲议会，会见拉丁美洲议会官员，并签署双方合作框架协议

优良，主要服务于外事外交，新闻，经贸，文化，教育科研等对外交流领域。

西班牙语专业开设西班牙语（智能语言服务）和西班牙语（辅修数智财务相关专业）两个专业方向。

西班牙语（智能语言服务）开设完备的语言基础与技能课，AI赋能口笔译课程，以及高年级阶段西语国家文学、历史、语言学、政治研究、经贸关系、跨文化交流等多领域选修课，着力培养具有较高的跨文化理解、语言交流素养，同时熟练运用AI智能技术提升翻译质效、开展区域与国别人文、社会动态研究、全面提升中西文化沟通和翻译能力，胜任宽领域中外人文交流合作的高层次专门人才。

西班牙语（辅修数智财务相关专业）学习西班牙语专业的同时，辅修财务管理专业，学习管理学原理、会计学原理、中级财务会计、高级财务会计、成本管理会计、智能会计信息系统、智能财务共享、中拉经贸关系等课程，着眼于西语国家对外经贸合作企业一线需求，培养既具备扎实的语言素养与应用能力，又掌握财务管理专业知识，胜任开展对外经贸合作的高层次复合型人才。

## 法语

法语专业创建于1964年，是学校建制最早的专业之一，2021年被评为国家级一流本科专业建设点。现有教师21名，其中教授1名，副教授7名，外籍专家5名。中国教师均具有海外留学背景。

学生通过语言基础课程学习，获得对外交流基本能力和跨文化交流基本素养；通过文化、文学、经贸、翻译、法学等课程学习，加深对中国自身以及对法语国家与地区社会文化、经贸、法律制度等领域的了解，增强综合素养，为未来从事人文交流、经贸合作、涉外法治等方面工作打下基础。专业鼓励学生出国留学，并积极创造条件。对法合作交流院校包括里昂第二大学、毕卡迪大学、巴黎高等跨文化管理与传播学院、克莱蒙奥弗涅大学、奥尔良大学、图卢兹第一大学、SKEMA商学院等。

专业注重外向复合型人才培养，通过人工智能赋能教学，让学生在打下扎实法语语言功底的同时，兼修其它专业知识，并借助国际交流、实习实践，拓宽学生视野，锻炼学生能力，使学生得到全面发展，成长为具有家国情怀、国际视野的高层次应用型人才。



2024年巴黎奥运会举办期间，欧洲学院法语专业学生赴巴黎参加奥林匹克广播服务公司（OBS）提供的实习生项目

法语专业分为“中外人文交流”、“涉外法治”和“辅修数字经贸相关专业”。

法语（中外人文交流）致力于培养具备扎实法语能力和高端人文交流能力的复合型人才。课程体系不仅涵盖法语语言等核心课，更强调在数字化传播背景下的叙事、研究、外交以及跨文化交际能力培养。专业学习将有机结合人工智能工具的辅助，并融入多种实践锻炼，使学生能够熟练处理新闻编译、国际策展、文化旅游、教育、外交、体育等跨国交流事务。毕业生将具备广阔的国际视野，能精准解读法语国家与地区的社会动向，在国际舞台上自如地传递中国声音。

法语（涉外法治）采用“法语+法律”的双轨培养模式，专注于培养掌握法语、了解语言对象国法律制度专业知识、具备一定区域国别知识的复合型人才。学生在夯实语言功底的同时，修读各类涉外法律，并通过特色课程，锻炼法语法律文书写作能力、法律框架分析能力。教学中强调法学基础知识的系统性、法律专业表达的精确性，并通过实习实践和国际法务案例，锻炼学生真实的涉外法制实践业务能力，为学生日后进入跨国律所、国际组织、大型企业的法务部门打下坚实基础，也为学生在未来朝着法学方向的发展提供路径。

法语（辅修数字经贸相关专业）重点培养掌握法语语言能力且熟悉数字商业逻辑的实践型人才，辅修国际经济与贸易专业。教学中深度融合法国经济概况、法语商务写作、非洲国家投资环境等课程，同时通过院系合作，为学生提供数字贸易相关课程。学生除专业学习外，还有机会参与各类校企合作项目的实习实践。该方向目标是让学生成长为具备数字贸易能力、熟悉法语国家与地区经济特征的复合型人才。

## 葡萄牙语

葡萄牙语专业创办于2005年，是国家级一流本科专业建设点（2021），作为服务国家对外开放与“一带一路”建设的重要战略语种专业，始终立足国家战略需求与首都功能定位，培养高素质国际化复合型人才。



2025年里斯本大学文学院语言学专业教授为我校葡语专业师生开展葡语学术讲座

葡语专业现有专任教师9名，其中高级职称1人，葡萄牙、巴西籍高水平外籍教师3名，中方教师均具有海外知名高校留学背景，师资结构国际化、专业化特色鲜明。

葡语专业深度对接中葡、中葡语国家全面战略伙伴关系，紧密服务外交外事、国际商务、文化交流、跨境电商、教育培训等首都重点产业与国际交流领域。与澳门大学、澳门理工大学、葡萄牙里斯本大学、科英布拉大学、米尼奥大学、巴西圣保罗大学等多所境外名校保持良好的校际交流关系，为学生提供高水平海外学习平台。

葡萄牙语专业坚持以国家战略需求为导向，立足首都国际交往中心功能定位，着力培养语言功底扎实、实践能力突出、具有国际视野的高层次葡语人才。多年来保持高就业率与优质就业质量，人才培养成效显著，社会认可度高，是服务国家对外交流、区域合作与首都高质量发展的特色优势专业。

## 意大利语

意大利语专业创建于2006年，是北京市一流本科专业建设点(2021)。现有教师5名，均具有海外留学背景及博士、硕士学位，意籍专家2名，本专业以专业语言知识为重点，以翻译学，跨文化交际学等学科为基础，依托全新的教学理念和先进的教学设备进行小班教学，设置语言核心课程并辅以文化与翻译特色课程，全力培养适应社会发展的高素质人才。与意大利锡耶纳外国人大学、佩鲁贾外国人大学、天主教圣心大学等多所大学保持着良好的校际交流关系，每年选派10多名优秀学生赴意大利交流学习。学生就业情况良好，就业层次较高。

意大利语（辅修出入境游相关专业）学习意大利语专业同时辅修旅游管理专业，采用语言学习与旅游行业相结合的复合型人才培养模式，旨在培养既精通意大利语又具备旅游行业知识的复合型人才。



2025年意大利语专业师生参加意大利驻华使馆蒙塔莱诗集《乌贼骨》出版百年纪念活动

## 匈牙利语

匈牙利语专业始建1965年，复建于2015年，是全国培养匈牙利语专业人才的重要基地之一，北京市一流本科专业建设点(2020)。教学团队现有5人，其中包括特聘客座教授1人、讲师3人，外籍专家1人。在校学生25人，包括2个全日制本科班。本专业致力于培养精通匈牙利语、熟悉匈牙利国情和文化、有中国情怀和国际视野的复合型人才。匈牙利语专业特色课程包括文化类和翻译类课程，旨在提高学生的人文素养和交流能力。本科可通过校际交流项目及国家留学基金委资助项目前往匈牙利高校交流学习。专业复建以来共有六届毕业生，均有良好就业表现，就业去向包括：国家部委、银行、跨国公司。



2022年匈牙利驻华大使白思谛（MátéPesti）访问北二外

## 波兰语

波兰语专业始建于1965年，2015年恢复招生，现有专任教师4名，其中外籍教师1名。专业坚持国际化办学特色，与波兰多所知名高校保持长期稳定合作，学生在大三期间可赴波兰留学一学年。

复建以来，专业人才培养成效显著。首届学生中18人赴华沙大学交流学习，其中7人获得国家留学基金委奖学金；第二届16人赴哥白尼大学学习，其中4人获得国家留学基金委奖学金；第三届全体11名学生赴哥白尼大学留学，其中10人获得国家留学基金委奖学金。累计已有21名学生获得国家留学基金委资助赴波兰学习深造。

毕业生发展前景良好，已有毕业生进入中国国际贸易促进委员会、波兰驻华大使馆等机构工作；12人赴波兰高校攻读硕士学位，其中8人获得国家留学基金委奖学金；硕士毕业后，有毕业生进入高校任教、中国银行华沙分行、小米波兰公司等单位工作，2人继续攻读博士学位，形成了“本科—硕士—博士—就业”贯通发展的良好培养格局。

专业建设得到波兰政府、高校和社会各界的高度关注与支持。近年来，波兰外交部长、驻华大使、哥白尼大学校长及副校长、华沙社会科学与人文学部副校长，以及波兰主流媒体《共和国报》代表等先后到访学校并开展交流活动，为专业建设和人才培养提供了有力支持，进一步提升了专业的国际影响力和社会声誉。



2025年波兰语讲演比赛活动

# 中东学院

## School of Middle Eastern Studies



中东学院是  
全国规模最大的中东学院和  
中东学人才培养基地

中东学院现有阿拉伯语、波斯语、希伯来语、土耳其语四个专业，前身为1964年设立的阿拉伯语专业，是教育部最早确定的七个阿拉伯语专业教学单位之一。阿拉伯语专业是北京市品牌专业、教育部首批国家级特色专业、国家级一流本科专业。2012年学院牵头建设教育部区域国别研究培育基地阿拉伯研究中心，2023年学院牵头组建文旅部中阿文化和旅游合作研究中心，旨在落实习近平主席在首届中国阿拉伯国家峰会期间提出的中阿务实合作“八大共同行动”，推动中阿人文交流合作走深走实。目前，两中心已成为学校最为重要的科学研究、人才培养和国际交流平台之一。

三个办学层次 ● 本科、硕士研究生、联合培养博士研究生

三个体系 ● “中阿文旅复合应用型人才”  
“中东语言翻译领军人才”  
“中医学高水平研究型人才”

三个聚焦 ● 翻译、中东研究、中阿文旅

一个传承 ● “翻译家精神、外交家风范”

### 培养特色

学院围绕构建“中阿文旅复合应用型人才”“中东语言翻译领军人才”和“中医学高水平研究型人才”培养体系这一核心目标，实施“多语种复语，跨专业复合”的课程方案，建立“课程标准化、测试标准化、域外培养标准化与创新融合”在内的“三标一创”教学模式，坚持全员、全程和全方位的“三全育人”培养路径，瞄准中国与中东国家合作需求，培养在文化旅游、外交外事、经贸商务、人文交流等领域具有语言转换力、国际胜任力、专门研究力的应用型人才。



01 二外中东学院与安东石油集团校企合作签约仪式暨奖学金设立仪式

## 2026 年招生专业（方向）介绍

### 阿拉伯语

阿拉伯语专业成立于 1964 年，是“双万计划”首批国家级一流专业、教育部阿拉伯研究中心和文旅部中阿文化和旅游合作研究中心依托专业、中东学院支柱专业。本专业师资力量雄厚，现有 20 余人的中外专任教师团队，其中 85% 拥有博士学位，57% 中方教师具有高级职称，全体教师均有海外进修经历。

阿拉伯语 - 本方向为阿拉伯语言文学方向，依托始建于 1964 年的阿拉伯语专业。该专业是首批“双万计划”国家级一流本科专业建设点，教育部阿拉伯研究中心和文旅部中阿文化和旅游合作研究中心的核心依托专业，中东学院支柱专业。现有中外专任教师 20 余人，85% 拥有博士学位，57% 中方教师具有高级职称，全体教师均有海外进修经历。本方向系统培养学生扎实的阿拉伯语基本功和语言文学素养，覆盖对象国国情、外交外事、国际传播与国别区域研究等领域，塑造高水平复合型阿拉伯语人才。学生在学期间可享多元国际交流机会，包括公费资助和自费出国访学项目，有效拓展国际视野与跨文化实践能力。

阿拉伯语（辅修中阿文旅相关专业）- 本方向为中阿文旅方向，依托始建于 1964 年的阿拉伯语专业，共享国家级一流专业、教育部阿拉伯研究中心和文旅部中阿文化和旅游合作研究中心的雄厚平台。专业师资队伍拥有 20 余位中外教师，85% 具博士学位，57% 中方教师获高级职称，全员具备海外进修背景。学生在完成阿拉伯语核心课程的同时，辅修旅游管理专业。该学院是全国最早开设旅游专业的四大院校之一，曾唯一隶属原国家旅游局，旅游管理类本科专业软科排名均为 A+。通过“阿拉伯语 + 文旅”的跨学科培养，学生系统掌握中阿文化交流、文化遗产与旅游管理等专业知识，并享有公费资助及自费出国访学等多元国际交流机会，致力成为中阿文旅合作、文化交流与旅游管理等领域急需的高素质复合型人才。

阿拉伯语专业已培养四十余届逾两千名毕业生，其中涌现出大批杰出校友，包括驻外大使、首席记者、译审、教授等各领域精英，为我国外事外交和对外贸易事业做出了重要贡献。毕业生就业质量持续保持良好。每年均有毕业生进入外交部等中央部委及新华社、中央广播电视总台等国家级媒体，多数任职于大型国企或跨国企业，另有相当比例学生进入北京大学、剑桥大学等国内外顶尖学府继续深造。中东学院积极链接优质社会资源，与荣耀、挚文、美团、安东石油、迅雷等行业头部企业携手合作，为学生提供丰富实践机会和多元发展路径，激励同学们勤学奋进、追求卓越。

## 国际交流

学院具有高质量的国际合作办学资源，积极拓展国际化办学格局，与中东地区多所顶尖高校及科研机构建立了深度战略合作关系。目前，学院已与埃及巴德尔大学、埃及运河大学、摩洛哥穆罕默德五世大学以及金字塔战略研究中心等知名学府和研究机构签署了长期合作协议，通过联合培养、学术互访、科研合作等多种形式，学院为学生提供 100% 覆盖的国际交流机会，全力培养具有全球视野的高层次人才。

选择中东学院，就是选择与优秀同行，让梦想在看得见的平台上稳步起航。

7位

共和国大使

10所

大学建立了友好  
校级交流关系

100%

近五年就业率



扫一扫关注  
中东学院网站

TEL  
010-65778152

# 高级翻译学院

## School of Interpreting and Translation



高级翻译学院  
于 2013 年加入  
国际大学翻译  
院校联盟（CIUTI）

高级翻译学院成立于 2006 年，2007 年开始招收本科生，2008 年开始招收翻译硕士研究生 (MTI)。高级翻译学院于 2013 年加入国际大学翻译院校联盟 (CIUTI)( 全国共有 6 所高校加入 )，并依托该平台开展丰富的国际学术交流活动。翻译本科专业于 2017 年获评“北京市属高校首批一流专业”( 全市共 27 个 )，2019 年入选“省级一流本科专业建设点”，2021 年入选“国家级一流本科专业建设点”。

学院目前有多个办学层次，包括翻译本科专业、翻译硕士以及翻译学硕士。2019 年成立中国公共政策翻译研究院 ( 首都公共政策翻译研究中心 )，服务国家与首都公共政策翻译，填补了国内公共政策翻译的空白。

学院目前在校生 570 余人，中外教职员工 35 人。学院师资队伍中，10 位教师具有高级职称 ( 含北京市高层次人才计划 1 人 )，24 名教师拥有博士学位或正在攻读博士学位。

学院教师教学、科研、实践并重，多人次获得各类高级别教学改革项目与青年教师教育教学基本功大赛奖项，多人次承担党和国家领导人外事会见的口译任务以及党政文献的笔译工作；教师团队承担十九大报告、二十大报告、国家 / 北京市政府工作报告的翻译及审定稿任务；承担国社科、北京市社科多项科研任务等。



01 高翻教师（左二）为“北京人艺术国际艺术邀请展艺术讲座”提供交传服务

## 培养特色

培养有思想的译者，走世界的行者——即具有广阔的国际视野、良好的翻译技能、优秀的对外传播能力的高素质、复合型中外人文交流人才。在提升学生语言功底、文化素养和跨文化交流能力的同时，注重培养学生掌握 AI 工具、思辨创新、分析解决问题的能力，使学生能够胜任外交外事、对外传播、涉外法治、对外贸易相关的口笔译工作。

依托双师型队伍，构建实战化课堂——专业教师队伍口笔译实践经验丰富，课堂教学充分体现实战化特色。此外，学院还长期邀请联合国及分支机构、相关国家部委、中国翻译协会等业界专家来校讲学。学生积极参加各级别学科竞赛，近三年各类学科竞赛获奖 150 余人次。学院每年承办“我为两会做翻译”特色品牌大赛，2021 年学院承办第三十三届韩素音国际翻译大赛，2024 年学院承办第二届全国翻译技术大赛，2026 年学院承办全国口译大赛。

结合政产学研资源，搭建全链条平台——打造实习实践基地矩阵，拓展行业导师资源；分别与中联部党群协调局、北京市外办建设高端翻译人才培养基地；深度参与北京市翻译协会相关工作；与中国外文局共建的教学实践基地获评全国翻译硕士专业学位研究生联合培养示范基地；与中央广播电视总台国际视频通讯社举行实习实践基地揭牌仪式；与中央广播电视总台国际视频通讯社、中国对外翻译出版公司、北京市外事办公室翻译中心、北京市外事办公室、华为翻译中心、中国日报网、传神语联网、中译语通科技有限公司等多家单位建立校外实践教学基地，并组织学生参加各种国际会议、大型活动的语言服务。



- 02 高级翻译学院师生在学校“奋进新征程”全球诗会中精彩朗诵
- 03 我校与中央广播电视总台国际视频通讯社举行实习实践基地揭牌仪式
- 04 2025 年高级翻译学院举办“我为两会做翻译”比赛



2个

国家级 / 北京市  
一流本科专业

2所

业界特色组织

## 2026 年招生专业（方向）介绍

翻译专业设置方向或辅修相关专业，旨在突出跨专业、复合型人才培养特色，强化学生的跨学科能力与职业竞争力，不同方向在课程设置与能力侧重上各有侧重。

专业培养特点：多语种、宽口径、个性化的人才培养——充分体现跨专业复合、多语复语的人才培养：  
(1) 翻译（涉外法治）- 该班以“翻译 + 法学”为特色，旨在培养语言素质过硬、法律知识熟练、具有家国情怀和国际视野的高素质、复合型人才。该班师资力量雄厚，翻译与法学师资都有丰富的教学、实践与研究经验；提供充足的翻译与法律实习实践机会，探索行业发展前沿动态。  
(2) 翻译（中英西复语）、翻译（中英法复语）- 注重培养学生既掌握两门外语，又具备翻译技能，还掌握区域国别和跨学科知识，致力于培养兼具跨文化沟通能力与语言服务能力的高层次、复语型语言服务人才，更好服务国家发展及国际交流对多语种复合型语言人才的需求。  
(3) 翻译（辅修数字经济相关专业）- 学习翻译专业的同时辅修国际经济与贸易专业，融合翻译技能与数字贸易知识，强化双语商务沟通能力与跨境贸易实务能力，契合数字经济与国际贸易发展趋势。

## 国际交流

学院于 2013 年加入国际大学翻译院校联盟 (CIUTI) (全国共有 6 所高校加入)，并依托该平台开展丰富的国际学术交流。学院常年聘请国外知名专家讲学，并定期选派品学兼优的学生参加校际交流、学术研讨、实习实践活动等。

国际交流资源丰富，与欧美多所知名高校建立了实质性合作关系。学院与美国纽约州立大学宾汉姆顿大学、英国斯旺西大学、伦敦玛丽女王大学、东安格利亚大学、澳大利亚昆士兰大学、麦考瑞大学、加拿大多伦多城市大学、美国明德大学蒙特雷国际研究学院等 16 所国（境）外知名高校建立合作关系并开展实质性合作。

学院与国（境）外高校的合作形式多样，涵盖交换生项目、短期学分项目为学生提供更加多元的发展路径和选择，总有一款适合你。



扫一扫关注  
高级翻译学院网站

TEL  
010-  
65778944/8378

## 学生就业

学生直接就业、国内读研和留学率良好。

### 就业单位主要包括

外交部
中联部
中国外文局
新华社
商务部
国家安全部
中国国家版本馆
中国建筑一局(集团)有限公司
清华大学出版社有限公司
北京银行股份有限公司
北京市女子监狱
中国邮政储蓄银行股份有限公司
北京银行股份有限公司

### 毕业生留学的高校主要包括

哈佛大学
耶鲁大学
牛津大学
剑桥大学
哥伦比亚大学
纽约大学
美国明德大学蒙特雷国际研究院
伦敦大学
新加坡国立大学
墨尔本大学
宾夕法尼亚大学
曼彻斯特大学
芝加哥大学

### 毕业生国内读研的高校主要包括

北京大学
厦门大学
北京外国语大学
上海外国语大学
北京师范大学
南开大学
复旦大学
香港大学
香港中文大学
北京语言大学
香港理工大学
对外经济贸易大学
北京科技大学
中国传媒大学
.....

## 优秀毕业生

2016 届毕业生张胜男入围全球罗德奖学金最终候选名单，被哈佛大学录取。2017 届毕业生邵诗立同时被耶鲁大学、哈佛大学、哥伦比亚大学、杜克大学等多所高校录取，成为多年来首位被耶鲁大学法学院 JD 项目直接录取的中国大陆本科毕业生。2020 届毕业

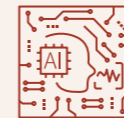
生陈怡然目前在国际货币基金组织 (IMF) 工作。2025 届毕业生刘若辰同时被剑桥大学、墨尔本大学、宾夕法尼亚大学、香港大学等 10 余所高校录取。



05 高翻师生为“世界动物福利与可持续农食大会”提供语言服务并开展现场教学

# 人工智能与语言科学学院

## School of Artificial Intelligence and Language Sciences



人工智能与语言科学学院是  
北京第二外国语学院  
第一个文工交叉的学院

人工智能与语言科学学院源于学校长期的交叉学科积累，发轫于 2008 年建立的“语言认知实验室”与 2018 年成立的“人工智能与语言认知实验室”。在此基础上，学校于 2025 年 4 月正式成立了国内首个人工智能与语言科学学院，在外语院校开创了语言与智能融合的文工交叉学科新范式。学院汇聚了人工、NeuroImage、Cerebral Cortex 学院教师以第一作者或通讯作者，曾在 CV 智能、认知神经科学、生物医学工程、信息处理、自然语言处理、计算机科学与技术、语言学等领域近 20 位优秀师资。PR、KDD、IJCAI、《心理学报》等人工智能 CCF-A 顶会与脑科学权威核心期刊发表论文。教师团队中有长江学者、国家杰青 2 名，北京市百人工程学者 1 名，北京市“长城学者”1 名，北京市青年拔尖人才 1 名，中美“福布莱特”学者 1 名。2 人获得北京市高等教育教学成果奖，学院获评 1 门国家级一流本科课程，1 人荣获北京教育系统“教学育人先锋”称号。2024 年，学院实验室荣获“北京高等学校优秀教学实验室”称号，为教学科研提供了高质量平台支撑。

- 01 学院首次参加中关村论坛高校科技成果转化项目路演，勇闯 AI 赛道
- 02 北二外-芒果“智能影视翻译联合实验室”签约授牌
- 03 学院学生参加天坛医院科研实习实践
- 04 学院承办中关村论坛配套活动“全国口译大赛人工智能赛道展演”



## 培养特色

学院今年正式获批智能科学与技术专业，加大“人工智能+外语”垂直领域布局。聚焦人工智能与语言健康、智能语言工程、脑科学与智能技术、智能交叉等四个方向，构建了完整的人才培养体系。此外，学院与英语学院、欧洲学院共建联合国工作语言“英语（人工智能与语言认知）”、“俄语（人工智能与语言认知）”两个本科专业。在研究生培养方面，学院拥有“语言与人工智能”二级学科硕士点，致力于培养具备语言能力与人工智能技术的复合型创新人才。

## 2026年招生专业（方向）介绍

智能科学与技术专业（语言与AI）以人工智能和语言脑科学、语言工程为基础，辅修英语专业，培养兼具深厚文化底蕴、国际视野与前沿AI工程能力的文工交叉复合型人才。学生将系统掌握自然语言处理、机器学习、深度学习等核心技术，具备开发智能翻译工具、语言生成模型、人机交互系统等语言智能产品的能力，同时掌握外语与认知神经科学基础知识，能够从事语言智能开发、智能语言服务及涉外智能工程师等工作。核心课程包括高等数学、机器学习、深度学习、自然语言处理、大语言模型、语料库技术、语言学导论、认知神经科学导论等，并设有丰富的英语特色课程。学制四年，授予工学学士学位。

## 科学研究

人工智能与语言科学学院（2025年成立）依托“人工智能与语言认知实验室”（北京市优秀本科教学实验室）、“北二外-天坛医院人工智能语言脑科学研究中心”、“北二外-芒果TV智能影视翻译联合实验室”等平台，为智能科学与技术专业提供强力科研支撑。学院主持发布BISU-AiTQA大语言模型翻译质量评测报告，牵头“面向AI同声传译的质量评测平台”国家科技发展资金专项，并入选北京市高等教育AI典型应用“多语种影视翻译垂类模型构建与应用实践”。建有40台GPU工作站的“AI实训实验室”，部署大型GPU算力中心；积累超500小时语音、2000万词文本的多语种语料库，覆盖28个语言方向。与天坛医院、芒果TV、拓尔思、科大讯飞等深度合作，打造产学研用一体化实践教学体系，推行“双导师制”，本科生自大一即可参与国家级科研项目，全面提升前沿技术创新能力。

## 就业去向

本专业毕业生就业前景广阔，可进入平台型AI企业或科研院所，从事多语言AI算法、计算语言学研发及语言数据处理工作；也可服务于各类语言服务机构与国防单位，承担智能翻译工程、语音处理与情报生成等岗位工作，服务国防语言安全。在交叉学科领域，毕业生能在高校院所和重点医疗机构从事语言脑科学研究、语言脑康复设备研发及语言障碍早期筛查；或进入前沿神经科技企业，担任脑电处理工程师，聚焦脑机接口信处理与人机交互技术。整体而言，本专业精准对接国家战略与产业紧缺人才需求，依托“AI+外语”交叉优势，为语言安全、智能工程及脑健康领域输送复合型人才。

1个

北京市级翻译质量  
评测中心（筹建）

1个

北京市重点实验室  
（筹建）

2位

长江学者杰青

3个

人工智能交叉  
实验室



扫一扫关注  
人工智能与语言  
科学学院网站

TEL  
010-65778273

# 旅游科学学院

## School of Tourism Sciences



## 旅游科学学院

源于1979年

中国旅游干部培训班

学院起始于1979年成立的“全国旅游干部培训班”，是全国最早开设旅游管理专业的“四大院校”之一，是唯一隶属于原国家旅游局的院校。现设旅游管理、数字文旅、酒店管理、会展经济与管理、人文地理与城乡规划5个本科专业，旨在培养“中西融汇、文理复合”的文旅产业领军人才。

学院作为教育部旅游管理专业教指委副主任委员单位、全国MTA教指委副主任委员及副秘书长单位、中国旅游协会旅游教育分会副会长单位，深度参与全国旅游学科规划与人才培养标准制定。旅游管理、酒店管理和会展经济与管理3个本科专业和3个研究生专业一次性通过世界旅游组织旅游教育质量最高等级认证（UNWTO-TedQual），旅游管理、酒店管理、会展经济与管理三个专业软科专业排名均为A+，旅游管理、酒店管理专业分批获得教育部“双万计划”一流本科专业，会展经济与管理专业获批北京市一流本科专业。旅游管理专业是北京市高精尖学科、北京市特色专业，旅游管理教学团队入选首批教育部“黄大年教学团队”。作为专业设置最完整的旅游学科，已成为我国旅游教育的“样本”和“标杆”，课程体系深度对接行业发展，持续引领我国旅游教育发展。

学院拥有北京长城学者2人、入选国家级人才项目1人、北京市“四个一批”人才2人、北京市教学名师4人、北京市优秀青年人才2人、北京市高校优秀青年人才培养计划入选者9人、北京市青年英才计划入选者2人、北京市中青年骨干人才1人、北京市优质本科课程主讲教师4人等一批优秀教师。拥有“全国大学生红色旅游创意策划大赛”、“中国旅游青年论坛”、“中国旅游发展·北京对话”等多个优质旅游品牌。拥有3个省部级研究基地，服务社会能力突出，与文化和旅游部等50多个政府机构、各类行业协会、文旅及互联网头部企业建立合作关系，为学生搭建全国上百个实习实践基地。



01 全国大学生红色旅游创意  
策划大赛

## 培养特色

学院充分发挥语言+产业优势，创新性开展以“多语种复语，跨专业复合”为特色的人才培养模式，高度重视专业与外语融合，进行专业+外语的复合培养。学院2019-2024级超过20%的学生进行外语类专业复合，并集中于日语、法语、西语三个专业。大学英语六级通过率90%以上，50%的学生通过专四和专八考试。

## 2026年招生专业（方向）介绍

旅游管理（文化旅游与遗产管理）- 基于文化和旅游深度融合的发展趋势，以建设文化强国、旅游强国为战略目标，重点关注国家文化旅游政策、遗产旅游产业创新、地方与国家文化复兴、国家文化公园建设、数字文化建设、文化遗产系统性保护与活化利用、国际遗产旅游战略合作等领域，与文化和旅游部、国际组织、外国（“一带一路”为主）政府、国内行业协会和国内外知名高校合作，推动遗产地可持续发展与“遗产+旅游”多元融合，培养高层次的管理和科研型人才。同时，受国家留学基金委资助的国别区域项目资助，交流访学项目多。毕业生就业方向包括国际组织、全国性行业协会、地方政府文旅及遗产保护部门、大型国有旅游（投资）集团，大型互联网公司文旅板块以及通过考入国内外研究生（硕士、博士）阶段学习进入学术研究领域。该专业辅修英语专业。

旅游管理（文旅新业态与投融资）- 紧扣国家旅游高质量发展战略与北京市“四个中心”功能定位，扎根旅游管理专业基础理论，聚焦文旅资源盘活与旅游经济战略管理，重点关注旅游新业态创新与供给侧改革、旅游投资决策与开发管理、旅游企业运营与资产管理、国际旅游市场与客源地管理等内容。依托与各级文化和旅游行政主管部门、国内外知名旅游企业集团、新兴旅游市场主体、旅游行业协会、国际旅游组织及国内外著名高校的深度合作，致力于培养“懂专业、善语言、有技术”的复合型高层次旅游经济与管理人才。方向为学生提供专业辅修、奖学金、专业实习、出国交换等多元发展机会和资源。毕业生主要就职于各级文化和旅游行政主管部门、国内外知名旅游企业集团、新兴旅游市场主体、旅游行业协会、国际旅游组织，或进入国内外著名高校攻读硕士、博士学位，从事学术研究工作。该专业辅修英语专业。

数字文旅 - 为2026年新增本科专业，辅修英语专业，前身为旅游管理专业“商业数据分析”和“数字文旅”方向。数字文旅专业立足国家文化强国、旅游强国建设目标，顺应文化与旅游深度融合及文旅数字化发展趋势，旨在回应文化和旅游行业数智化变革背景下智能化、融合型人才供给不足的迫切需求。专业坚持“文工交叉、融合应用”的办学理念，面向文旅行业AI转型、智慧旅游创新发展、数字文旅产品设计、文旅在线平台运营等需求，培养具有“创意+场景”“AI+文旅”思维的复合型专业人才。未来毕业生就业去向包括：各级文旅政府及事业单位；携程、美团、马蜂窝等在线旅游平台（OTA）、中旅、首旅等大中型文旅集团；抖音、小红书等新媒体内容平台；文旅数字科技公司；数字文旅新业态等。

酒店管理（数智化运营与管理、康养投资与运营）

①数智化运营与管理方向响应人工智能时代背景下以酒店和旅游为代表的消费服务业对数字化与人工智能驱动的运营和管理人才的迫切需要。本方向旨在培养具备数智化与人文化的双融思维、前瞻广阔的国际视野、能够将人工智能大模型及商务智能分析应用于服务企业的开发与投资、产品与服务、人力资源、市场营销和供应链管理等环节，并擅长高端政务商务及国际接待的创新型经营管理人才。毕业生可在国内外酒店集团、文旅集团、政务接待酒店、旅游在线平台企业、连锁集团、管理咨询公司、商业智能数据公司、国际组织及政府管理部门就业。

②康养投资与运营方向着眼于“健康中国”战略驱动与人民美好生活向往愿景下康养产业快速发展的人才需要，着力培养具有前瞻广阔的视野、扎实的专业素质、高度的社会责任感和良好的外语水平的国际化、复合型、高层次专业管理人才。主要就业方向为康养旅居、休闲度假、旅游酒店、运动体育、公共营养、智慧康养等机构的投资开发、经营管理、数据分析、创意设计等工作，并着力培养学生通过国内外硕士、博士研究生阶段进入该专业方向的研究领域。

酒店管理专业两个方向在本科一二两年级不分方向，通开培养，辅修英语专业。到大三自愿选择数智化运营与管理或者康养投资与运营方向继续学习，若某方向选择人数少于10人，则该方向不再开设。该专业辅修英语专业。

会展经济与管理（国际会展活动策划与运营）- 二外是国内最早一批开设会展专业的高校。为满足北京“四个中心”建设对高端国际活动人才的需求，本专业实施学术导师与产业导师的双师组合，培养基础扎实、知识面宽、业务能力强、综合素质高，富有创新意识，具备服务业管理、经济、法律等方面的知识和能力，能在会展企业、行业协会、事业单位及政府管理部门从事展览会、奖励旅游、会议管理、大型活动组织工作的国际化、高层次、复合型、应用性的专门人才。专业与首都会展集团、中机国际、中青博联等国内外知名会展公司有长期深入的合作，与北辰实业集团合作的“北辰实验班”，打通会展人才培养、岗位实习和就业的全过程。经过二十多年的努力，本专业就业率与平均起薪具有明显优势，毕业生遍布国际、国内头部会展活动类公司和行业组织，成为我国国际经贸、文化交往的骨干力量。该专业辅修英语专业。

人文地理与城乡规划（数智城市与文旅开发）- 于2014年设立方向班，是全国最早设立旅游规划与开发方向之一，依托北二外旅游管理高精尖学科与优秀的地理、规划、旅游类师资团队，以数智城市与文旅开发为特色。遵循宽口径、高起点、厚基础、重应用的原则……。就业方向为各级政府的自然资源管理、国土空间规划、住房与城乡建设、生态环境保护、城市更新、乡村振兴、文旅开发管理等部门和岗位，规划与投资开发咨询、文旅集团等企事业单位；深造方向为地理学、城乡规划与可持续发展、旅游管理等学科的硕士、博士学位。该专业辅修英语专业。

## 国际交流

学院国际化特色鲜明，与世界旅游组织（UN Tourism）、亚太旅游协会（PATA）等国际组织以及美国康奈尔大学、南卡罗来纳大学、

佛罗里达大学、普渡大学、乔治·华盛顿大学，澳大利亚昆士兰大学、格里菲斯大学，英国萨里大学等海外院校建立合作关系。本科生年均出国率达20%，境外升学率近30%。近10年，年均招收国际留学生硕士生50名，是全国最早开展全英文授课的留学生项目，是我国选派赴“一带一路”国家对口支援的主要院校，旅游教育国际输出全国第一。与乌兹别克斯坦共同筹建“丝绸之路旅游大学”。与摩洛哥穆罕默德五世大学建设“中文+旅游”项目。牵头成立“中俄旅游教育联盟”。众多毕业生在世界旅游组织、世界旅游城市联盟、国外旅游局和旅游跨国公司等国际机构担任高管。我院提倡科研驱动式教学，教师中9人长期担任Annals of Tourism Research、Tourism Management, Journal of Travel Research等旅游领域顶级国际期刊编委，近年来在旅游休闲及工商管理等领域国际权威刊物发表论文60多篇，承担联合国教科文组织、世界旅游组织、APEC等重要国际机构的研究课题10余项。

## 学生就业

毕业生凭着扎实的专业知识和良好的外语水平及实践能力，受到政府机关（如文化和旅游部、商务部、国家体育总局）、国有企业事业单位（如中国旅游集团、北辰集团、中国电信、国航）、国内外文旅企业（美团、携程、旅游景区咨询开发、旅游规划设计、旅游电子商务，国内外大型酒店、地产及健康服务企业）、大型会展企业（励展博览集团、国家会议中心、中青博联等）、金融企业及咨询公司（中国银行、中国工商银行、招商银行、普华永道、安永华明）、互联网及人工智能企业、行业协会和国际组织等管理岗位的青睐。30%左右毕业生赴北京大学、中国人民大学、复旦大学、中山大学、北京师范大学、北京外国语大学、斯坦福大学、康奈尔大学、哥本哈根大学、曼彻斯特大学及昆士兰大学等国内外知名学府攻读硕士及博士研究生学位。

02 国际化教学课堂研讨

03 荣获教育部黄大年式旅游管理教师团队



3+3个

3个本科专业（旅游管理、酒店管理、会展经济与管理）和3个研究生专业（旅游管理、饭店管理、会展管理）均通过世界旅游组织旅游教育质量最高年限认证

2个

教育部批准的国家级双一流专业建设点（旅游管理、酒店管理）

1个

北京市唯一一个以二级学科获批的高精尖学科



扫一扫关注  
旅游科学学院网站

TEL  
010-65778164/8433

# 商学院

## Business School



商学院秉承  
“知学求道，修德习商”院训，  
注重培养“国际化”和  
“商务实践型”人才

- 01 商学院“以学生为中心”，重视人才培养质量
- 02 商学院学生在全国商业模拟大赛中斩获一等奖
- 03 商学院国际化办学特色浓厚



秉承“知学求道、修德习商”院训，学院下设财务管理（国家一流专业）和市场营销（北京市一流专业）两个系四个专业方向，即财务管理（智能财务）、财务管理（西语复合）、市场营销（大数据应用）和市场营销（国际数字营销）。2025 年中国软科大学专业排名中，财务管理专业评级为 A（全国位次 34/367），市场营销专业评级为 A（全国位次 56/350）。

### 培养特色

依托国家一流专业平台，财务管理专业以“专业化+数智化+国际化”为特色，通过“智能财务/英西双语”的融合培养模式，培养具备全球胜任力和数智财务素养，能够处理复杂财会实务的国际化复合型人才。

### 国际交流

学院国际交流特色鲜明：作为丝绸之路商学院联盟成员单位，与 23 个国家 70 多所高校共享资源；中外学生课堂融合；与美国加州大学伯克利分校、美国宾汉姆顿大学、英国密德萨斯大学和法国埃塞克商学院等国际著名高校合作，共建互换生等项目；市场营销本科生获邀参加全球顶级管理学术会议并进行学术论文汇报。



### 2026 年招生专业（方向）介绍

财务管理（西语复合）面向央企出海需求，与二外优势学科西班牙语专业联合培养“财务管理+西班牙语”复合型人才，辅修西班牙语专业。

财务管理（智能财务）针对人工智能发展趋势，着重培养学生智能财务应用能力，同时辅修英语专业，培养学生全球视野。

财务管理专业 100% 师资有国外留学或访学经历；学生实践能力较强，就业质量较高。

市场营销（大数据应用）面向数字经济时代企业营销数字化需求，培养“AI+ 市场营销”复合型人才，同时辅修英语专业。

市场营销（国际数字营销）着重培养学生跨境数字营销策划、运营能力，同时辅修英语专业，助力学生拓展国际市场视野。

市场营销专业学生数据分析与营销实操能力较为突出，适配数字经济领域优质就业岗位，就业质量较高。

100%

专职教师有国外留学  
或访学经历

### 学生就业

学生就业率高。

每年约 20% 学生出国赴世界名校留学深造，其中包括

- 哥伦比亚大学
- 加州大学圣地亚哥分校
- 华盛顿大学
- 伦敦大学学院
- 曼彻斯特大学
- 杜克大学
- 约翰霍普金斯大学
- .....

部分学生考取国内名校研究生，其中包括

- 北京大学
- 中国人民大学
- 南开大学
- 中央财经大学
- 对外经济贸易大学
- 北京外国语大学
- .....

毕业生就业质量较高，就业单位不仅涉及国际四大会计师事务所、汇丰银行等著名外资企业，还包括著名央企国企

- 国家开发投资集团有限公司
- 中国工商银行
- 中国建设银行
- .....

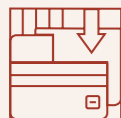


扫一扫关注  
商学院网站

TEL  
010-65778981

# 经济学院

## School of Economics



应用经济学为基础学科，  
高端服务业为主要研究领域，  
多学科融合发展

经济学院最早起源于 1981 年原外经部在全国外语院校中第一个设立的“国际经济合作”专业，后经多次专业和院系调整，形成了目前以应用经济学为基础学科，以高端服务业为主要研究领域，以国际化水平高、多学科融合发展、实践应用能力强为人才培养定位的教学科研单位。学院目前有国际经济与贸易、金融学、贸易经济、数字经济四个本科专业，其中国际经济与贸易、金融学、贸易经济专业是北京市一流本科专业建设点；数字经济是 2026 年新增本科专业。学院下设应用经济学一级硕士学位授予点，产业经济学、国际贸易学、金融学、国际文化贸易四个学术型研究生专业及国际商务和金融两个专业学位研究生专业。学院在国际文化贸易、国际服务贸易、会展产业研究等领域处于全国领先地位。

### 培养特色

经济学院是培养国际化高端经济管理和商务人才的重要基地，拥有一支年富力强、学术功底深厚、国际视野开阔、热爱教育事业的专职师资队伍，95% 的教师具有博士学位，100% 的教师拥有海外深造、访学及学术交流经历。专业人才培养依托优势外语教学资源 and 多元文化环境，坚持“国际接轨、应用导向、强化实践”的原则，走产学研一体化道路。所有本科专业均辅修英语专业，通过全英和双语课堂教学，把专业素质与英语能力培养有机结合。学院与多家大型专业行业协会开展密切合作，通过“产教融合、行校结合”，强化实习实践人才培养。

### 2026 年招生专业（方向）介绍

国际经济与贸易(国际服务贸易)- 本专业培养践行社会主义核心价值观，系统掌握国际贸易基本理论和专业技能，熟悉国际贸易规则，了解国际服务贸易现象、理论进展和发展趋势，具备运用经济学以及国际贸易理论对国际服务贸易现象进行分析和指导实践的能力，具有宽广的知识面，较高的独立分析判断解决问题能力、持续学习能力和攻读更高层次潜力，具有较高英语水平的复合型、应用型、创新型、适应性强的国际化人才。开设的主要课程有国际贸易实务、国际服务贸易、国际商法、国际商务谈判等，同时辅修英语专业。

国际经济与贸易（数字经贸）- 本专业立足于培养践行社会主义核心价值观，具备扎实的经济学基础理论功底，熟悉并掌握现代经济分析方法；深入理解数字经济与数字贸易基本理论、核心概念及其发展趋势，熟悉全球数字贸易规则，精通大数据分析 with 数字经济相关专业技能；掌握数字贸易领域的实务操作及行业规则，具备较强的跨学科思维能力，能

够灵活运用经济学、国际贸易学知识分析数字贸易实践问题，具有熟练外语能力和跨国商务沟通能力的高层次、复合型、创新型、应用型人才。开设的主要课程有数字贸易、国际贸易实务、国际数字经贸规则、数字贸易概论、数字服务经济等，同时辅修英语专业。

贸易经济（国际文化贸易）- 本专业立足于培养践行社会主义核心价值观，掌握当代国际文化贸易的基本理论，熟悉通行的国际文化贸易规则、惯例、政策以及相关法规，了解世界各国文化产业及对外贸易的特点及运行机制，掌握文化投融资、文化市场营销、数字文化市场等相关基础知识和基本技能，具备国际视野，具有熟练外语应用能力、国际商务沟通能力和经济学思维的国际化、复合型、高层次、创新型、应用性专门人才，以满足学生进一步深造的要求和国际国内文化市场、政府相关部门等对文化贸易人才的需求。开设的主要课程有文化产业经济学、国际文化投融资、国际文化贸易、国别文化研究、文化市场营销学、文化统计学等，同时辅修英语专业。

数字经济 - 是 2026 年新增本科专业，本专业面向人工智能加速发展、数字贸易持续升级、文化产业国际化拓展和北京建设全球数字经济标杆城市的新需求，致力于培养兼具经济学基础、数据分析能力、国际传播素养和产业应用视野的复合型人才。专业立足“数字技术 + 经济规律 + 国际视野 + 外语能力”交叉融合的人才培养逻辑，聚焦数字贸易、平台经济、数据要素流通、文化出海、产业数字化转型等前沿方向，帮助学生在理解中国数字经济发展实践的同时，把握全球产业链、价值链和规则体系变化的新趋势。北京当前正以高水平开放推动服务贸易和数字贸易高质量发展，并系统推进数字经济企业全球服务体系构建，为数字经济专业人才培养提供了鲜明的现实场景和广阔的发展空间。本专业学生辅修英语专业。

金融学（数智金融）- 本专业培养践行社会主义核心价值观、具有全球竞争力的复合型金融科技人才。学生应坚定理想信念，树立可持续发展理念，具备扎实的金融学理论基础、科技创新应用能力；系统掌握金融科技、国际结算、跨境投融资等核心知识，熟练运用 Python、数据分析工具及区块链技术解决复杂金融问题；精通英语、能在金融机构、企业或国际监管机构中从事风险管理、产品设计与国际业务拓展；同时通过跨境金融实训、国际学术竞赛等实践平台，培养创新思维与创业能力，适应金融数字化与全球化变革，成为兼具家国情怀、国际胜任力与科技素养的卓越金融人才。开设的主要课程有金融学、金融风险、金融数据分析文本分析与机器学习法等，同时辅修英语专业。

### 国际交流

经济学院与美国加州大学伯克利分校、尔湾分校、河滨分校、北亚利桑那大学、芝加哥哥伦比亚学院、英国密得萨斯大学、澳大利亚昆士兰大学等众多大学建立了交流合作关系，通过短期学习项目、暑期学分项目、实习证书项目、学分交换项目、本科双学位项目等，为学生提供多元化的国际化培养机会。

### 实践活动

经济学院注重学生理论素养和实操能力的全面培养，依托与中国服务贸易协会、北京市对外贸易企业协会等多家协会平台合作为学生提供名师讲学、学科竞赛、机构访学、实习实践等多层面实践机会；依托“专业 + 外语 + 实践”的特色培养模式，有效促进学生素质的全面提升，近年来多次荣获“全国大学生英语竞赛”特等奖、一等奖，“全国大学生数学建模竞赛”北京市一等奖，全国大学生商务谈判大赛一等奖等诸多奖项。

### 学生就业

经济学院毕业生就业去向主要分布在外交部、全国人大、商务部、国家体育总局等国家机关，中国建设银行、中国光大银行、中国人寿等金融机构，中央广播电视总台、新华社、中国杂技团、完美世界等文化企业，励展博览集团、英富曼集团、国家会议中心等会展企业；普华永道、安永华明等世界著名外资企业。此外，学院每年大约有 30% 的毕业生考取研究生继续深造，录取学校包括北京大学、中国人民大学、复旦大学、对外经济贸易大学、中央财经大学、哈佛大学、美国哥伦比亚大学、纽约大学、约翰霍普金斯大学、英国格拉斯哥大学、澳大利亚悉尼大学等国内外知名高校。

100%

教师拥有海外读书、  
访学及学术交流经历

90%

博士学位教师

01 学生国际交流活动

02 师生外出调研活动



扫一扫关注  
经济学院网站

TEL  
010-65778441

# 区域国别学院

## School of Country and Region Studies



专业 + 外语、  
专业 + 区域国别、  
专业 + 跨文化交流

区域国别学院目前拥有国际事务与国际关系、外交学、国际政治三个本科专业以及区域国别学一级学科硕士点，致力于打造集人才培养、学术研究与智库功能于一体的综合性平台。以学科交叉融合为路径，依托学校学科优势和特色研究积淀，承担学科规划、学位点申报、科研方向凝练及人才培养等核心职能，为国家对外战略和首都发展提供智力支持，为增强中国智慧的国际传播、促进文明互鉴贡献“二外力量”。

### 培养特色

突出“专业+外语”“专业+区域国别”“专业+跨文化交流”的培养特色，传承学校“红色基因”，大力培养复合型外交外事人才以及中外人文交流人才。2011年获批的国际事务与国际关系专业是全国公立院校中第一个新建专业，并于2020年入选北京市一流本科专业建设点。学院积极推行创新教学实践方式，开展“大使进课堂”“专家进课堂”等形式丰富的教学活动。积极拓展国际教育合作，与国外多所名校建立合作，为学生提供出国交流项目。不断拓展实习实践资源，为学生提供智库、行业协会、外交外事机构等实习和志愿服务机会。

- 01 举办全国高校联合国知识竞赛
- 02 学院师生参加“奋进新征程”全球青年诗会并获一等奖
- 03 学生志愿服务世界政党智库学术成果展



### 2026年招生专业（方向）介绍

外交学（政党外交）——“外交学专业顺应中国特色大国外交深入推进，适应我国国家形象不断改善和软实力不断提升的大势“删掉“适应我国国家形象不断改善和软实力不断提升的大势“；专业介绍最后一句“构建“专业+外语”“专业+区域国别”“专业+跨文化交流”的复合型、国际化、实践型人才培养模式。”实践型人才培养模式改为应用性人才培养模式。

国际政治（国别区域与国际合作方向）——“专业+外语”、“专业+外语”、“专业+跨文化交流”专业+外语重复，改为“专业+外语”、“专业+区域国别”、“专业+跨文化交流”

学生就业版块文字重新修订：学院非常重视对毕业生的升学和就业指导。近五年学院毕业生就业率持续保持高位水平。毕业生的择业渠道广泛，就业质量高，学生的就业方向包括：政府机关、教育和科研机构、企业、媒体、国际组织等。部分毕业生考取北京大学、中国人民大学、复旦大学等国内著名高校以及英国剑桥大学、爱丁堡大学、伦敦政治经济学院、法国巴黎政治学院、日本早稻田大学等国外知名高校。

### 国际交流

学院大力推进“留学二外”品牌建设，加强留学生招生和培养。学院目前与国外多所著名国际关系学院有合作关系，如美国加州大学伯克利分校、美国加州大学圣地亚哥分校、美国加州大学河滨分校、美国佛莱格勒学院、英国斯旺西大学、美国乔治梅森大学、英国伦敦玛丽女王大学等。学生在校期间可到国外知名院校交流学习。学生可参加一系列境外实习实践项目。

### 学生就业

学院非常重视对毕业生的升学和就业指导。近五年学院毕业生就业率持续保持高位水平。毕业生的择业渠道广泛，就业质量高，学生的就业方向包括：政府机关、教育和科研机构、企业、媒体等。相当一部分毕业生考取北京大学、中国人民大学、复旦大学等国内著名高校以及英国剑桥大学、爱丁堡大学、伦敦政治经济学院、法国巴黎政治学院、日本早稻田大学等国外知名高校。

47.8%

2025年国内外知名  
高校升学率

72.2%

教师为教授、副教授



扫一扫关注  
区域国别学院

TEL  
010-65778451

# 文化与传播学院

## School of Chinese Culture and Communication



拥有中国语言文学、  
哲学 2 个一级学科硕士学位授  
权点和国际中文教育专业硕士  
学位授权点

文化与传播学院设有汉语言文学系、汉语国际教育系、新闻学系，汉语言文学专业、汉语国际教育专业与新闻学专业均为“双万计划”北京市一流专业。学院一线教师均具有博士学位。学院拥有中国语言文学、哲学 2 个一级学科硕士学位授权点和国际中文教育专业硕士学位授权点；现有中华文化研究院、希腊研究中心等科研平台，与社会科学文献出版社共建中国语言文学博士后工作站，主办《跨文化研究》学术集刊。



01 师生参加“书香中国·北京阅读季”大学生读书节活动

02 学生担任“一带一路”峰会志愿者

03 师生参加“中国梦·师生唱”中外经典名曲歌会



40.56%

升学率

50%

专四专八通过率

75%

教授副教授比率

### 培养特色

学院以“传承中华优秀传统文化，致力新时代中外人文交流”为办学宗旨，以“国际化、特色化、跨文化”为办学方向，秉承“博雅教育、国际视野、融通文化、人文情怀”的人才培养理念，构建“专业+外语+实习实践+国际化”的人才培养模式，凸显“多语种复语、跨专业复合、双语双强”的人才培养特色。

### 2026 年招生专业（方向）介绍

汉语国际教育（英语复合）- 辅修英语专业，培养具备扎实中英双语专业功底，精通对外汉语教学理论与实操技法，兼具国际视野与优秀跨文化沟通素养的复合型人才。毕业生可就职于国内外各级院校、文化传媒、文旅管理及各类企事业单位，胜任汉语教学、中外文化传播与人文交流等相关工作。

汉语言文学（多语复语）- 辅修英语专业，培养具有多语种复合（除全英文、中英双语课程，还开设有希腊语课程）、扎实的汉语言文学专业基础、突出的双语写作和翻译能力、良好的中外人文交流与传播能力的复合型人才。

新闻学（数智新闻与国际传播）- 辅修英语专业，培养掌握多语种、跨文化新闻传播能力的创新性、应用型国际新闻人才。具备专业的知识结构和开放的国际视野，通晓新闻传播理论，熟悉新闻传播规律，掌握数智化传播技能，能胜任政府、国际组织、国内外各级媒体以及企业等机构的新闻传播工作。

### 国际交流

学院注重国际交流，与丹麦哥本哈根大学、美国加州大学伯克利分校、加州大学圣地亚哥分校、北亚利桑那大学、英国斯旺西大学、朴次茅斯大学等国外高校签署交流协议，每年选派学生前往国外高校开展长、短期交流学习。

### 学生就业

学生就业去向主要有：外交部、国家外文局、中央广播电视总台、新华社、人民网、凤凰卫视、人民出版社以及中外知名企业等。每年有 40% 左右的毕业生考取北京大学、北京师范大学、香港大学、香港中文大学、哥伦比亚大学、新加坡国立大学、伦敦大学学院等国内外知名高校继续深造。



扫一扫关注  
文化与传播学院网站

TEL  
010-65778347

BEIJING  
INTERNATIONAL  
STUDIES  
UNIVERSITY

こんにちは

안녕하세요

ਸਤਿਨਾਮੁ

Здравствуйтe

Hallo

Bonjour

¡Hola!

مرحبا

